



i-PRO EXTREMEシリーズのカメラのV4.30以降での画質改善 に関するお知らせ

■はじめに

本書では、ネットワークカメラのファームウェアバージョンV4.30で適用した画質改善の内容について補足情報をお知らせいたします。
ご使用環境に応じて、画質の設定値をバージョンアップ後の設定値から変更したい場合などにご参考ください。

■適用機種

WV-S1111/S1112/S1131/S1111D/S1511LNJ/S1531LNJ/S1531LNSJ/S1511LDN/
S2110J/S2130/S2111L/S2111LD/S2131L/S2511LN/S2531LN/S1531LTNJ/
S2531LTN/S1510/S1130V/S1130VRJ/S1110V/S1110VRJ/S2130RJ/S2110RJ/

(1) V4.30での画質改善内容

- 1) 低照度ブレ改善 : 低照度の残像を抑えて、動く被写体の視認性を改善 (画像サンプル 表1参照)
- 2) 解像感改善 : より自然な解像感/輪郭に改善 (画像サンプル 表2参照)
- 3) 暗部の黒潰れ改善 : 暗部を明るめに改善。

【画質調整メニューと改善有無、
初期設定の関係】



項目	画質改善	初期値変更
最大ゲイン設定	なし	あり(11→7)
ノイズリダクション	あり(弱める)	なし
アパーチャー	あり(弱める)	なし

※バージョンアップによりメニュー設定値は変更されません。(バージョンアップ前の値を保持します)

本バージョンアップでは、画質のパラメータを一部変更いたします。(画質が変わります)
お客様が、バージョンアップ後、さらに画質メニューを推奨設定で使用されたり、バージョンアップ後の画像に違和感を感じる場合、ご使用環境に応じて、以下の内容を実施ください。(管理者権限が必要です)

1. 画質設定「最大ゲイン/アパーチャー/ノイズリダクションレベル」を初期設定で使用されているお客様 (4P参照)
2. 画質設定「最大ゲイン/アパーチャー/ノイズリダクションレベル」のいずれかを初期設定から変更して使用されているお客様 (6P参照)
3. バージョンアップの画質改善を適用したくない (元の画質でご使用されたい) お客様 (7P)参照

画質改善画像サンプル 表1 (低照度ブレ改善)

内容	改善前	改善後
<p>低照度ブレ改善 (0.3lx環境)</p>	 <p>動きのある被写体</p> <p>ブレ</p> <p>The image shows a blurry scene of a person holding a sign. A yellow double-headed arrow above the person's head indicates motion. A red box labeled 'ブレ' (Blur) has three red arrows pointing to the person's face, the sign, and the bottom sign.</p>	 <p>動きのある被写体</p> <p>ブレ改善</p> <p>動体の視認性向上</p> <p>The image shows the same scene but with improved clarity. A yellow double-headed arrow above the person's head indicates motion. A blue box labeled 'ブレ改善' (Blur Improvement) has three blue arrows pointing to the person's face, the sign, and the bottom sign. A blue box labeled '動体の視認性向上' (Improved visibility of moving objects) has a blue arrow pointing to the bottom sign.</p>

画質改善画像サンプル 表2 (解像感改善)

内容	改善前	改善後
解像感改善 (100lx環境)	 <p data-bbox="529 813 886 863">文字周辺のエッジが強い</p> <p data-bbox="924 813 1202 899">カラーパッチに 不自然な白縁取り</p>	 <p data-bbox="1579 813 1936 863">文字周辺のエッジが自然</p> <p data-bbox="1982 842 2285 892">カラーパッチが自然</p>

※以下はIPアドレス「192.168.0.10」を例として記載しています。

【推奨設定】バージョンアップ後、推奨設定にする方法

低照度(目安:0.1Lx以下)でご使用の場合は、メニュー値の変更(「最大ゲイン」設定7)を推奨いたします。
→下記【A】または【B】を実施して下さい。

- 【A】「画質調整」メニューの「最大ゲイン」の「リセット」ボタンを押す(設定値が11→7に変更)
- 【B】URL欄に「http://192.168.0.10/cgi-bin/image_adjust?agc=7」を入力してリターン※1



詳細手順は次ページを参照
ください

推奨設定(「最大ゲイン」設定7)では、低照度(目安:0.1Lx以下)での明るさは暗くなりますが
動いている被写体の視認性が改善(ノイズとブレ抑制)されます。
※明るさを優先したい場合は設定を変更せずにお使い下さい。

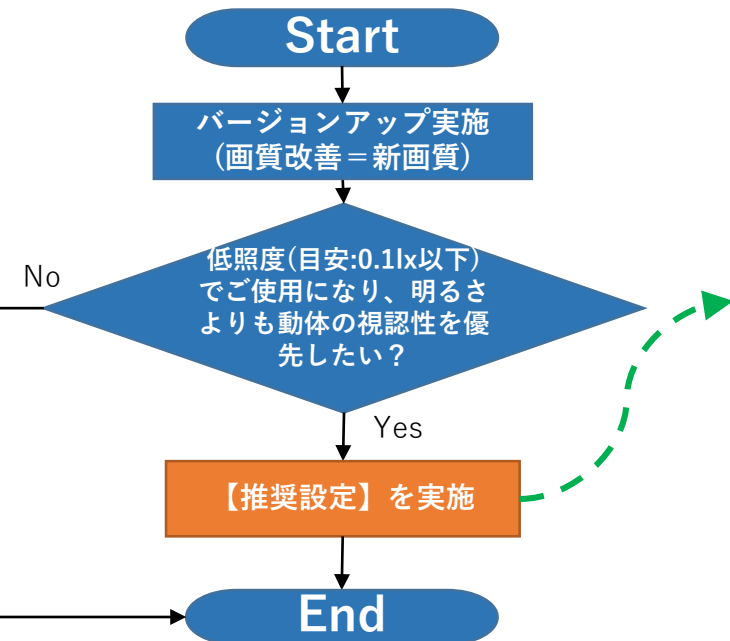
バージョンアップ後、画質を旧画質(Ver4.25以前)に戻したい場合は

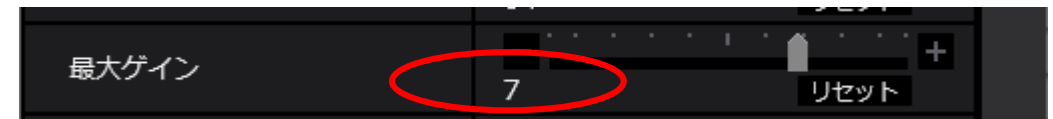
下記を実施後、7ページの **3. バージョンアップの画質改善を適用したくないお客様** の手順を実施ください

「画質調整」メニューの「最大ゲイン」設定を設定値 11に変更→以下の【A】または【B】を実施して下さい。

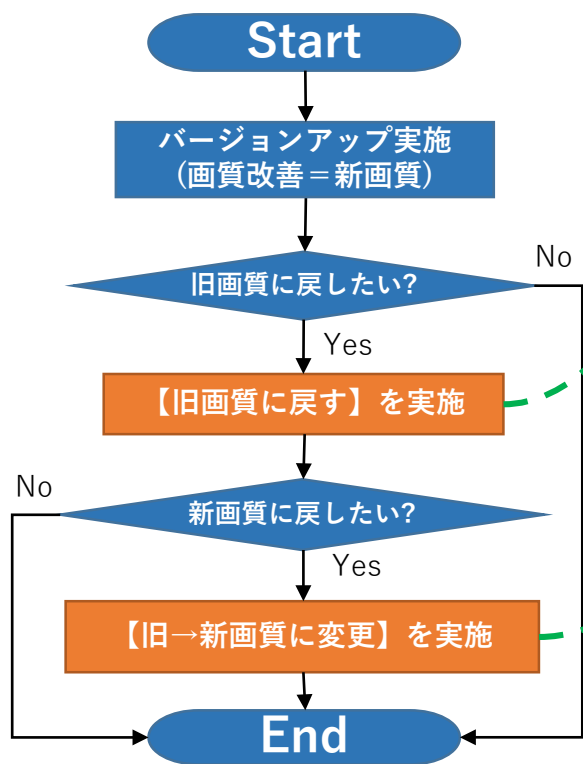
- 【A】「画質調整」メニューで「最大ゲイン」設定を11に変更。
- 【B】URL欄に「http://192.168.0.10/cgi-bin/image_adjust?agc=11」を入力してリターン ※1

※1 IPアドレス(192.168.0.10)はご使用の機器に合わせて変更下さい。
i-PRO設定ツール)で一括して変更することも可能です
(i-PRO設定ツール <https://sol.panasonic.biz/security/tools/>)





※以下はIPアドレス「192.168.0.10」を例として記載しています。



【旧画質に戻す】バージョンアップ後、画質を旧画質(Ver4.25以前)に戻す方法
下記を実施して下さい。

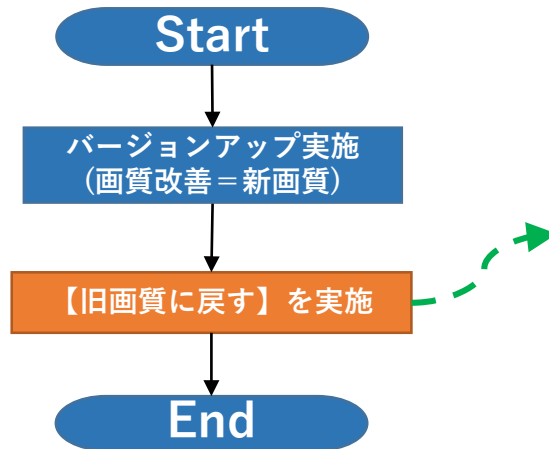
- 旧画質に変更
URL欄に「http://192.168.0.10/cgi-bin/image_profile?type=1」を入力してリターン ※1

【旧画質→新画質に変更】画質を旧画質に変更後、新画質に戻す方法
下記を実施して下さい。

- 新画質に変更
URL欄に「http://192.168.0.10/cgi-bin/image_profile?type=0」を入力してリターン ※1

※1 IPアドレス(192.168.0.10)はご使用の機器に合わせて変更下さい。
i-PRO設定ツール)で一括して変更することも可能です
(i-PRO設定ツール <https://sol.panasonic.biz/security/tools/>)

※以下はIPアドレス「192.168.0.10」を例として記載しています。



【旧画質に戻す】 バージョンアップ後、画質を旧画質(Ver4.25以前)に戻す方法
下記を実施して下さい。

●旧画質に変更

URL欄に「http://192.168.0.10/cgi-bin/image_profile?type=1」を入力してリターン ※1

※旧画質に変更後、新画質に戻す場合は下記を実施して下さい。

URL欄に「http://192.168.0.10/cgi-bin/image_profile?type=0」を入力してリターン ※1

※1 IPアドレス(192.168.0.10)はご使用の機器に合わせて変更下さい。
i-PRO設定ツール)で一括して変更することも可能です
(i-PRO設定ツール <https://sol.panasonic.biz/security/tools/>)