

Panasonic®

Manuel d'utilisation (Pour PostScript3 Printer Driver) Logiciel

N° de modèle **DP-C262/C322**



WORKIO™

Il est recommandé de lire attentivement ce manuel d'utilisation avant d'utiliser le logiciel et de le conserver pour référence ultérieure.

Français

Description
générale

Configuration des paramètres
du pilote d'imprimante

Fonctionnement
impression

Fiche technique

Guide de dépannage

Annexe

Les marques de commerce et les marques déposées suivantes sont utilisées dans ce manuel:

Microsoft, MS-DOS, Windows, Windows NT et Windows Server sont des marques de commerce ou des marques déposées de Microsoft Corporation aux États-Unis et dans d'autres pays. i386, i486, Celeron, Intel Centrino et Pentium sont des marques de commerce de Intel Corporation.

Les logos USB-IF sont des marques de commerce de Universal Serial Bus Implementers Forum, Inc.

TrueType est une marque déposée de Apple Computer, Inc.

Novell, NetWare, IntranetWare, NDS sont des marques déposées de Novell, Inc. aux États-Unis et dans d'autres pays.

PEERLESSPage™ est une marque déposée de PEERLESS Systems Corporation ; et PEERLESSPrint et Memory Reduction Technology® sont des marques déposées de PEERLESS Systems Corporation ; et, COPYRIGHT © 2005 PEERLESS Systems Corporation.

COPYRIGHT © 2005 Adobe Systems Incorporated. Tous droits réservés ; et Adobe® PostScript® 3™

Universal Font Scaling Technology (UFST) et toutes les polices de caractères sont sous licence de Agfa Monotype.

Agfa® et Agfa rhombus sont des marques déposées de Agfa-Gevaert N.V. enregistrées auprès du U.S. Patent and Trademark Office et sont éventuellement enregistrées auprès d'autres juridictions. Monotype® est une marque déposée de AMT enregistrée auprès du U.S. Patent and Trademark Office et est éventuellement enregistrée auprès d'autres juridictions.

ColorTune® est une marque déposée de Agfa-Gevaert N.V. enregistrée auprès du U.S. Patent and Trademark Office et est éventuellement enregistrée auprès d'autres juridictions. Profile Tool Kit™, Profile Studio™ et Profile Optimizer™ sont des marques de commerce de AMT et sont éventuellement enregistrées auprès de certaines juridictions.

PCL est une marque de commerce de Hewlett-Packard Company.

Adobe, Acrobat, Adobe Reader, Adobe Type Manager, PostScript, PostScript 3 et Reader sont des marques de commerce ou des marques déposées de Adobe Systems Incorporated aux États-Unis et dans d'autres pays.

Tous les autres noms de produits/marques, marques de commerce ou marques déposées désignées ici sont la propriété de leurs détenteurs respectifs.

© 2005 Panasonic Communications Co., Ltd. Tous droits réservés.

Toute copie ou distribution est interdite par la loi.

Édité au Japon.

Le contenu de ce manuel d'utilisation peut être modifié sans préavis.

Mémo

Table des matières

| | |
|--------------------------------------------------------------------------------------------------------------|-----------|
| Description générale | 6 |
| Configuration paramétrage pilote d'imprimante (pour Windows 98/Me) | 8 |
| ■ Ouverture de la boîte de dialogue Propriétés de l'imprimante | 8 |
| ■ Onglet Papier | 10 |
| ■ Onglet Graphiques | 12 |
| ■ Onglet Options du périphérique | 14 |
| Configuration paramétrage pilote d'imprimante (pour Windows NT 4.0/2000/XP/Windows Server 2003) | 16 |
| ■ Ouverture de la boîte de dialogue Propriétés de l'imprimante | 16 |
| ■ Paramètres avancés | 18 |
| ■ Paramètres du périphérique | 21 |
| Configuration paramétrage pilote d'imprimante (pour Macintosh OS 8.6/9.x) | 22 |
| ■ Ouverture de la boîte de dialogue Imprimer | 22 |
| ■ Menu Sortie | 24 |
| ■ Menu Qualité | 26 |
| ■ Menu Options spécifiques | 28 |
| Configuration paramétrage pilote d'imprimante (pour Macintosh OS X) | 30 |
| ■ Ouverture de la boîte de dialogue Imprimer | 30 |
| ■ Menu Sortie (menu Fonctions d'imprimante) | 32 |
| ■ Menu Qualité_1 (menu Fonctions d'imprimante) | 34 |
| ■ Menu Qualité_2 (menu Fonctions d'imprimante) | 36 |
| ■ Menu Divers (menu Fonctions d'imprimante) | 37 |
| Fonctionnement impression (pour PC) | 39 |
| ■ Impression à partir des applications Windows | 39 |
| ■ Impression à partir des applications Macintosh | 40 |
| ■ Utilisation de Job Status Utility (Windows uniquement) | 42 |
| Fonctionnement impression (pour imprimante) | 47 |
| ■ Boîte aux lettres d'impression | 47 |
| ■ Contrôle des travaux (File de sortie) | 52 |
| Fiche technique | 54 |

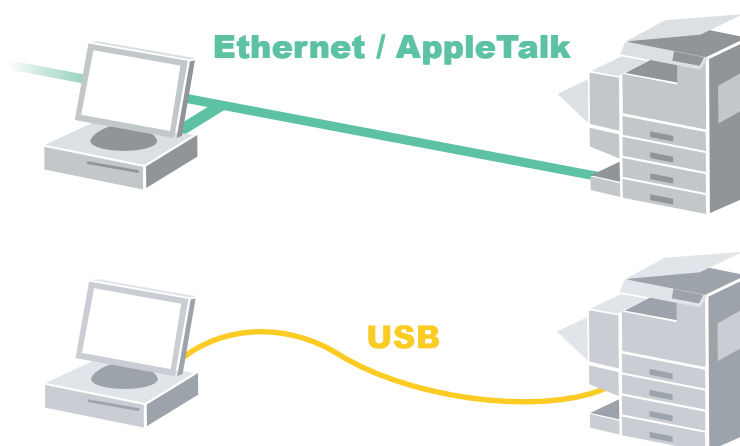
| | |
|------------------------------------------------------|-----------|
| Guide de dépannage | 55 |
| ■ Défectuosité de fonctionnement d'impression..... | 55 |
| ■ Les documents ne s'impriment pas correctement..... | 56 |
| ■ Messages d'erreur affichés sur l'ordinateur | 57 |
| ■ Messages d'erreur affichés sur l'ordinateur | 58 |
| Annexe | 60 |
| ■ Zone d'impression | 60 |

Description générale

Le pilote d'imprimante PostScript (PS) sert à l'envoi de données d'impression Adobe® PostScript® 3™ depuis un ordinateur Windows vers votre appareil.

La fenêtre de propriétés du pilote d'imprimante PS peut être utilisée pour régler des paramètres d'impression tels que l'orientation de l'impression et la taille de la page. Le pilote d'imprimante PS offre également de nombreuses fonctions simples d'utilisation pour paramétrer l'impression selon les besoins.

- Le pilote d'imprimante PS constitue le logiciel de base nécessaire à l'envoi des données d'impression à l'appareil en tant qu'imprimante locale ou réseau.



- Le port d'imprimante réseau ajoute un nouveau port à votre ordinateur Windows en fonction du type de réseau (LPR, IPP ou mode brut) que vous utilisez. La configuration de l'imprimante réseau s'effectue aisément une fois que vous avez installé le port d'imprimante réseau sur votre ordinateur Windows.



NOTE

Le modèle DP-C262/C322 prend en charge l'impression tant avec le pilote d'imprimante PCL qu'avec le pilote d'imprimante PS.

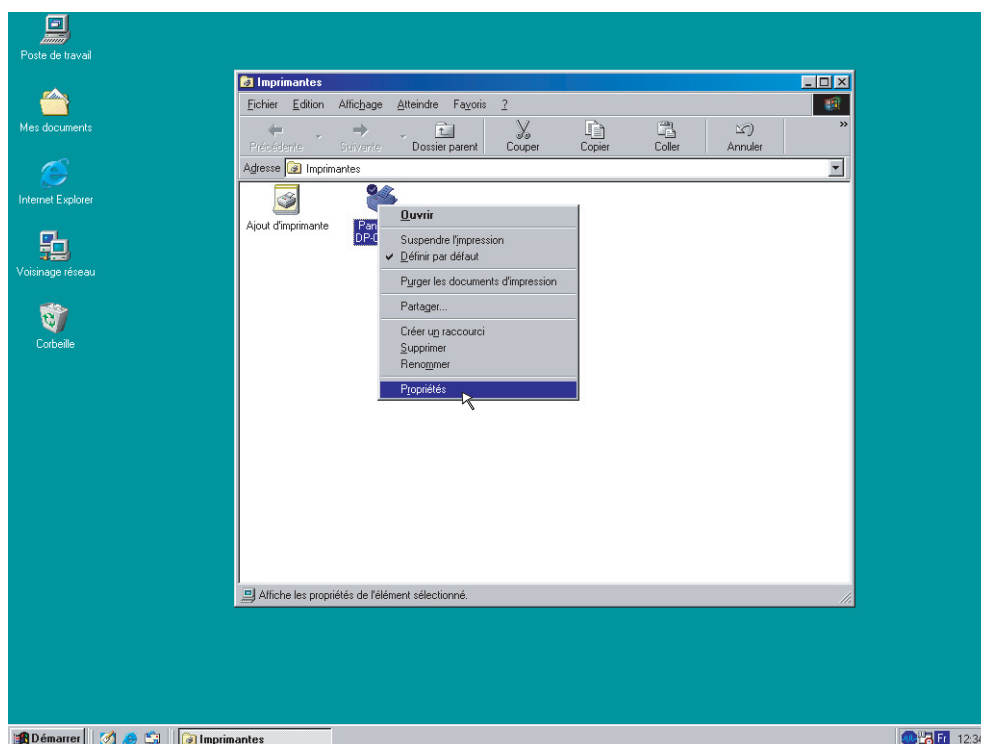
Le pilote d'imprimante PCL est nécessaire pour utiliser une imprimante PCL.

Mémo

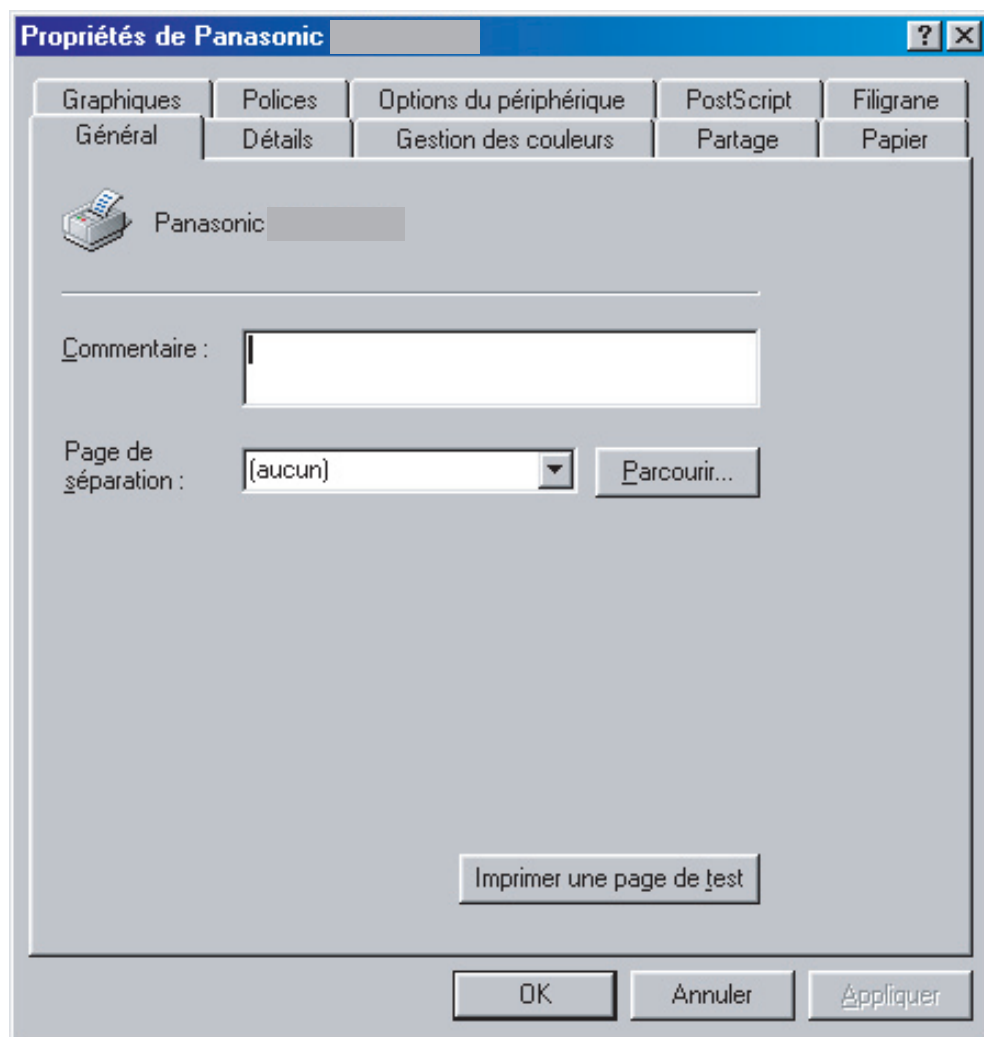
Ouverture de la boîte de dialogue Propriétés de l'imprimante

Pour modifier les paramètres d'impression, ouvrez la boîte de dialogue Propriétés de l'imprimante en procédant comme suit.

- 1 Cliquez sur **Démarrer**, sélectionnez **Paramètres**, puis cliquez sur **Imprimantes**.
- 2 Cliquez avec le bouton droit sur l'icône de l'imprimante dans le dossier **Imprimantes**, puis sélectionnez **Propriétés** dans le menu contextuel.



La boîte de dialogue Propriétés de l'imprimante apparaît. Cliquez sur l'onglet désiré et configurez les propriétés au besoin.

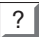


Onglet Général / Détails / Gestion des couleurs / Partage / Polices / PostScript / Filigrane :

Ces onglets sont des paramètres spécifiques à Windows. Consultez les manuels de Windows, les rubriques de l'Aide de Windows et/ou l'aide en ligne.

Note :

Pour ouvrir les rubriques de l'Aide de Windows :

- Cliquez sur l'icône  dans le coin supérieur droit de la boîte de dialogue Propriétés de l'imprimante. Le pointeur de la souris se change en signe "?".
Puis cliquez sur un élément non familier dans la boîte de dialogue. La rubrique s'ouvre dans une fenêtre contextuelle. Une fois que l'information sur la fenêtre instantanée a été lue, il est possible de la fermer en cliquant n'importe où sur la fenêtre.

Onglet Papier / Graphiques / Options du périphérique :

Ces onglets sont des paramétrages associés au **Système d'impression Panasonic**. De plus amples détails se trouvent dans les pages relatives aux sujets appropriés.

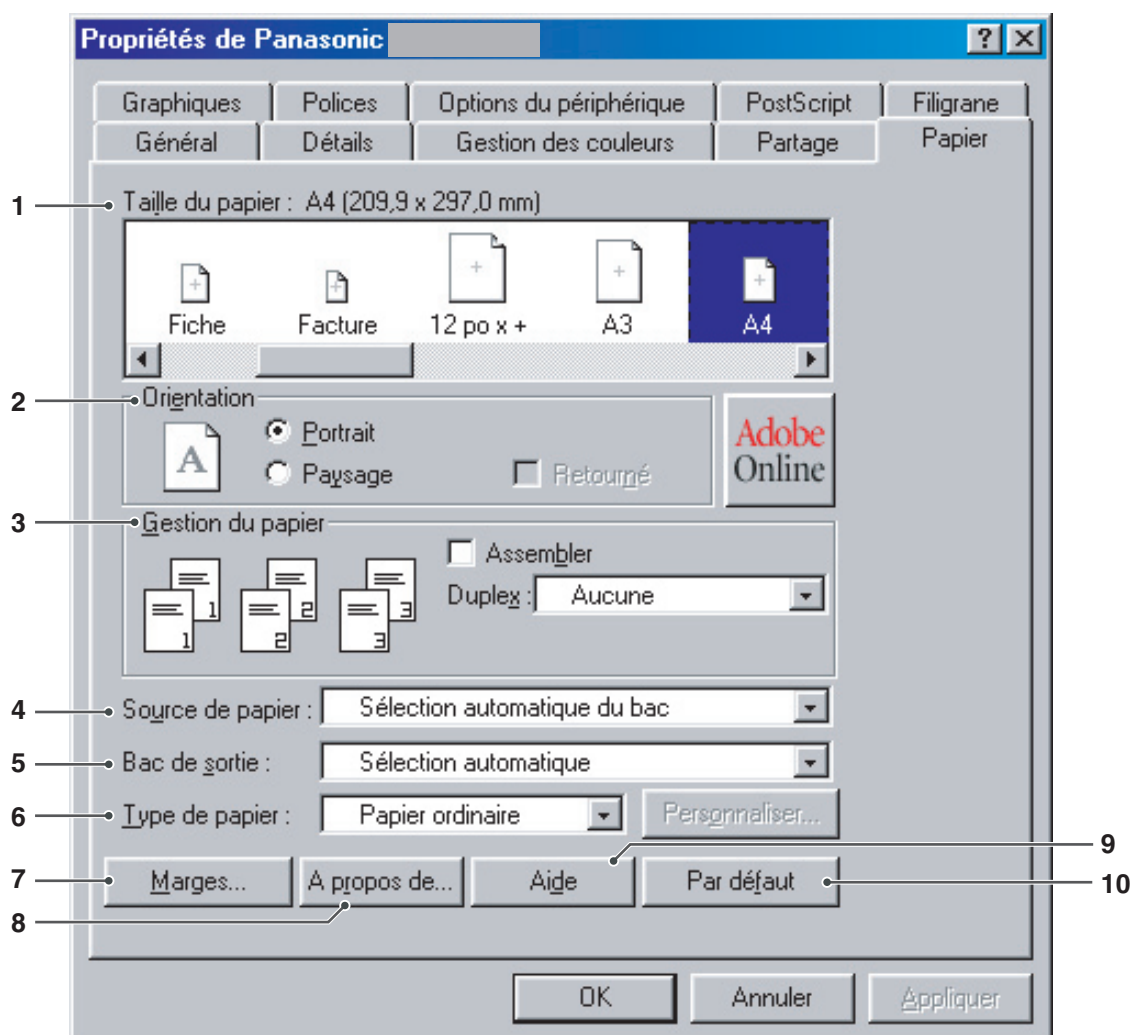
Onglet Papier : voir page 10

Onglet Graphiques : voir page 12

Onglet Options du périphérique : voir page 14

Onglet Papier

L'onglet Papier permet de configurer le paramétrage du papier de sortie.



1. Taille du papier

Indique l'attribution formulaire/cassette. Une fois que vous avez attribué un formulaire à une cassette spécifique, l'imprimante utilisera toujours cette cassette pour imprimer le format de papier défini (formulaire).

2. Orientation

Indique le sens des images imprimées (Portrait/Paysage).

3. Gestion du papier

Contrôle les sorties de l'imprimante et les pages de groupes.

Sélectionnez **Assembler** si vous souhaitez que chaque jeu de copies multiples soit assemblé lorsque vous les imprimez. Sinon, chaque page est imprimée en groupes individuels.

Le menu **Duplex** indique si et comment l'imprimante doit imprimer le document sur les deux côtés de la feuille de papier.

4. Source de papier

Indique la cassette de papier à utiliser pour l'impression. Si vous choisissez **Sélection automatique**, le pilote d'imprimante sélectionnera automatiquement une cassette appropriée au **Format de papier** spécifié.

5. Bac de sortie

Indique quel est le plateau de sortie.

| | |
|------------------------------|-----------------------------------------------------------------------------------------------------------------------------|
| Sélection automatique | Sélectionne automatiquement l'un des plateaux de sortie suivants. |
| Plateau interne | Envoie des travaux d'impression dans le plateau interne. |
| Plateau externe | Envoie des travaux d'impression dans le plateau externe (affiché seulement si l'imprimante est munie d'un plateau externe). |
| Finisseur | Envoi des travaux d'impression dans le finisseur (affiché seulement si l'imprimante est munie d'un finisseur). |

6. Type de papier

Spécifie le type de papier.

Note :

- Vérifiez que la sélection du type de papier dans le panneau de commandes correspond au papier chargé dans les cassettes. (exemple : sélectionnez **Transparent** quand des transparents sont chargés dans l'alimentation manuelle)
- **Transparent** n'est disponible que si le **Format de papier** est A4 ou **Lettre**.
- **Enveloppe** n'est disponible que si l'un des formats d'enveloppes est sélectionné.
- Si le **Type de papier** est autre que **Papier ordinaire**, **Papier glacé/photo** ou **Papier recyclé**, alors le **Plateau auxiliaire** est le seul à pouvoir être sélectionné **Source de papier**.

7. Bouton

Affiche la boîte de dialogue **Marges**. Cliquez sur ce bouton pour afficher la zone de la page qui n'est pas disponible pour l'impression.

8. Bouton

Affiche les informations de version et de copyright pour ce pilote d'imprimante.

9. Bouton

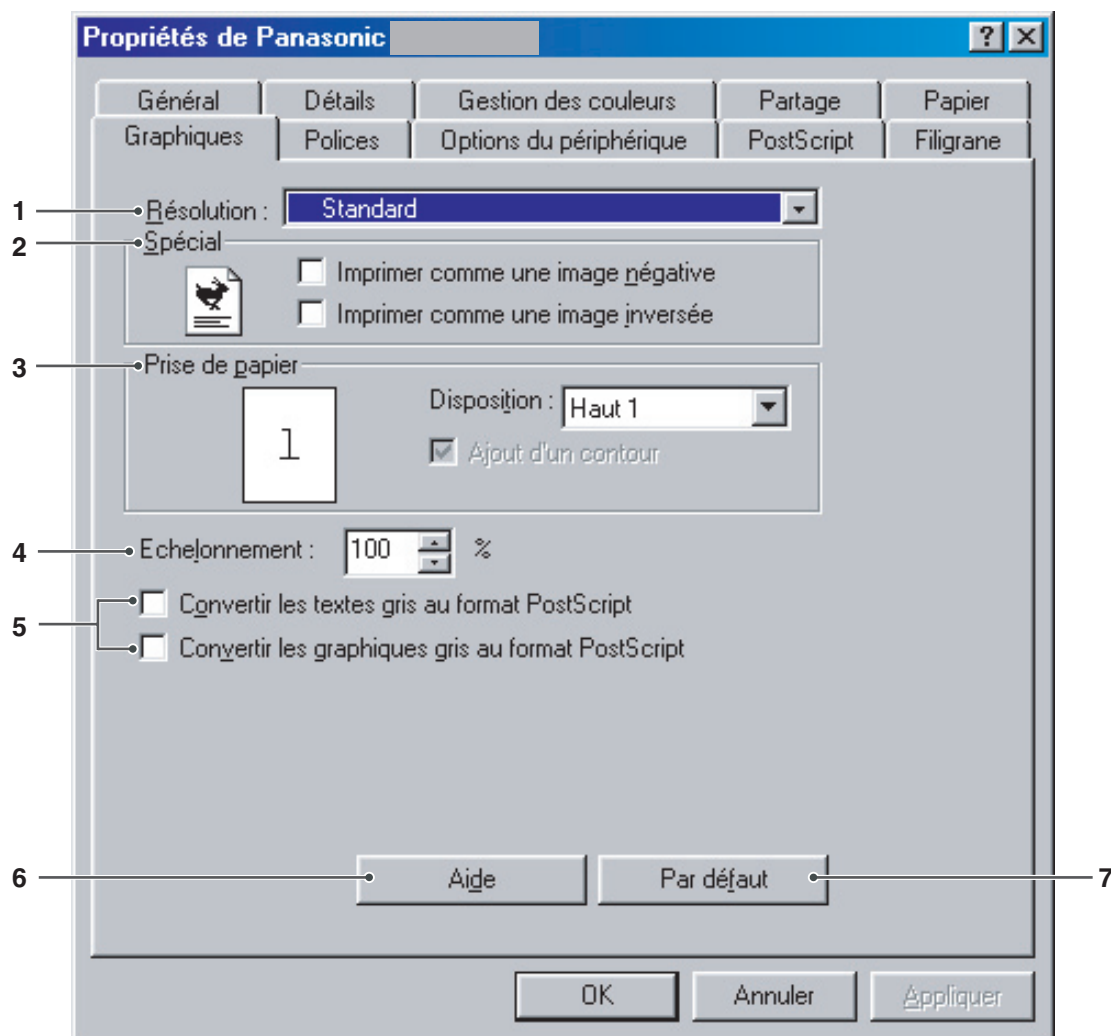
Affiche la fenêtre d'Aide pour ce pilote d'imprimante.

10. Bouton

Règle les valeurs de toutes les options dans la présente boîte de dialogue sur les valeurs par défaut en cours spécifiées dans le fichier PDD.

Onglet Graphiques

L'onglet **Graphiques** configure les paramètres qui déterminent la qualité d'impression.



1. Résolution

Spécifie la résolution d'impression. Le choix d'une résolution plus élevée améliore la qualité d'impression, mais l'impression demande plus de temps.

| | |
|------------------|-----------------------------------------------------|
| Standard | Imprime à la résolution du moteur de 600×600 ppp. |
| Rehaussée | Imprime à la résolution du moteur de 1200×1200 ppp. |

Note :

- L'impression prend deux fois plus de temps lorsque l'option **Rehaussée** est sélectionnée.
- Lorsque le **Type de papier** est **Transparent**, la qualité est automatiquement réglée sur **Standard**.
- **Rehaussée** n'est pas disponible sauf si la mémoire optionnelle d'imprimante de 512 Mo est installée.

2. Spécial

Imprime une image en négatif et/ou une image miroir de votre document. Cliquez sur ces options pour afficher un exemple.

3. Prise de papier

Spécifiez l'ordre dans lequel sont disposées les pages multiples sur une même feuille et indiquez s'il faut utiliser des bordures de page. Sélectionnez ces options pour afficher un exemple.

4. Echelonnement (25-400%)

Spécifiez un pourcentage d'agrandissement ou de réduction pour l'impression des documents. S'il est possible de régler l'agrandissement ou la réduction à partir du logiciel de l'application, indiquez 100% ici et spécifiez le pourcentage d'agrandissement/de réduction dans la boîte de dialogue Imprimer du logiciel de l'application.

5. Convertir les textes gris / les graphiques gris au format PostScript

Cette fonction n'est pas disponible sur ces appareils.

6. Bouton

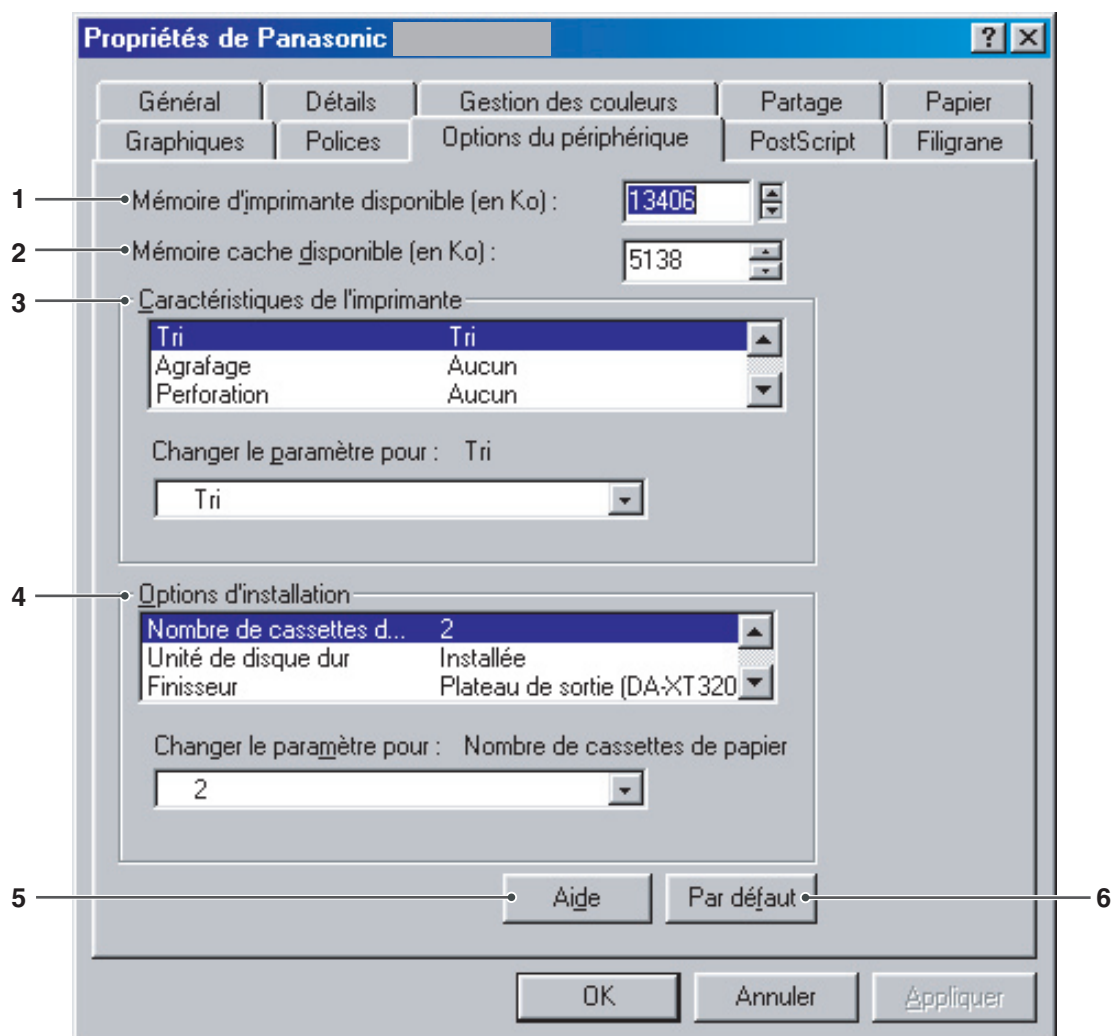
Affiche la fenêtre d'Aide pour ce pilote d'imprimante.

7. Bouton

Règle les valeurs de toutes les options dans la présente boîte de dialogue sur les valeurs par défaut en cours spécifiées dans le fichier PDD.

Onglet Options du périphérique

L'onglet **Options du périphérique** permet de configurer les paramétrages associés au Système d'impression Panasonic.



1. Mémoire d'imprimante disponible

Spécifie la mémoire disponible de l'imprimante. Le pilote utilise cette information lorsqu'il effectue des tâches d'impression telles que l'envoi de polices de l'ordinateur à l'imprimante.

2. Mémoire cache disponible

Affiche la mémoire cache des polices actuellement disponible pour les polices Type 32 (police en mode points). Le pilote ajuste automatiquement la taille de la cache des polices en fonction de l'option de mémoire installée dans la boîte **Options installables**.

3. Caractéristiques de l'imprimante

Spécifie les paramétrages d'imprimante suivants :

Tri

Indique comment sont triées les pages des copies multiples à l'impression.

| | |
|---------------------------------|----------------------------------------------------------------------------------------------------------------------------------------------------------------------------------------------------------------------------------------------------------------------------------------------------------------|
| Aucune | Imprime les pages individuelles dans la quantité spécifiée. Par exemple, si vous imprimez trois copies d'un document de cinq pages, l'imprimante imprime la page 1 trois fois avant d'imprimer la page 2, et ainsi de suite. |
| Tri | Les copies sont empilées dans l'ordre dans lequel elles sont imprimées. Les copies multiples sont imprimées dans des jeux séparés dans la quantité spécifiée. Par exemple, si vous imprimez trois exemplaires d'un document de cinq pages, l'imprimante imprime les pages 1-5 de chaque exemplaire trois fois. |
| Empilement avec rotation | Chaque jeu est tourné et empilé uniformément. |
| Tri avec rotation | Chaque jeu est tourné et trié. |
| Empilement décalé | Chaque jeu est décalé et empilé uniformément. |
| Tri décalé | Chaque jeu est décalé et trié. |

Note :

- **Décalé** est disponible seulement si l'imprimante est munie d'un finisseur.
- **Rotation** est disponible seulement si **Bac de sortie** est réglé sur **Sélection automatique** dans l'onglet Papier.
- **Rotation** nécessite que du papier de format spécifié soit chargé dans deux cassettes dans les formats d'impression portrait et paysage.

Agrafage

Indique quelle est la position de l'agrafe.

Choisissez la position entre **Gauche 1**, **Gauche 2**, **Droit 1**, **Droit 2**, **Haut 2** ou **Piqûre à cheval**.

Note :

- *Seulement disponible si l'imprimante est équipée d'un finisseur en option.*
- *La position d'agrafe offerte peut varier d'un finisseur à l'autre.*
- *La capacité d'agrafage peut varier selon le type de finisseur et le format de papier. (par exemple, jusqu'à 50 feuilles, de format Lettre ou A4, Finisseur de piqûre à cheval à 1 case). Reportez-vous à la Fiche technique dans l'autre livret fourni avec le Manuel d'utilisation (fonctions de base).*
- *Lorsque vous réglez la position d'agrafage en piqûre à cheval, choisissez l'orientation Paysage pour le papier.*

Perforatrice

Indique la position des trous de perforation.

Note :

- *Disponible seulement si l'imprimante est équipée d'un finisseur en option et de l'unité de perforation.*
- *La perforation peut être effectuée sur les formats de papier suivants.*
A3, A4, B4(JIS), B5(JIS), Grand Livre, Légal, Lettre et FLS2

4. Options d'installation

Spécifie les paramétrages d'imprimante suivants :

Nombre de cassettes de papier

Indique le nombre de cassettes de papier installées sur le périphérique.

Unité de disque dur

Sélectionnez Installée si un disque dur est installé.

Finisseur

Si l'imprimante est équipée d'un finisseur, sélectionnez-le dans la liste.

Unité de perforation

Sélectionnez Installée si une perforatrice est installée.

5. Bouton

Affiche la fenêtre d'Aide pour ce pilote d'imprimante.

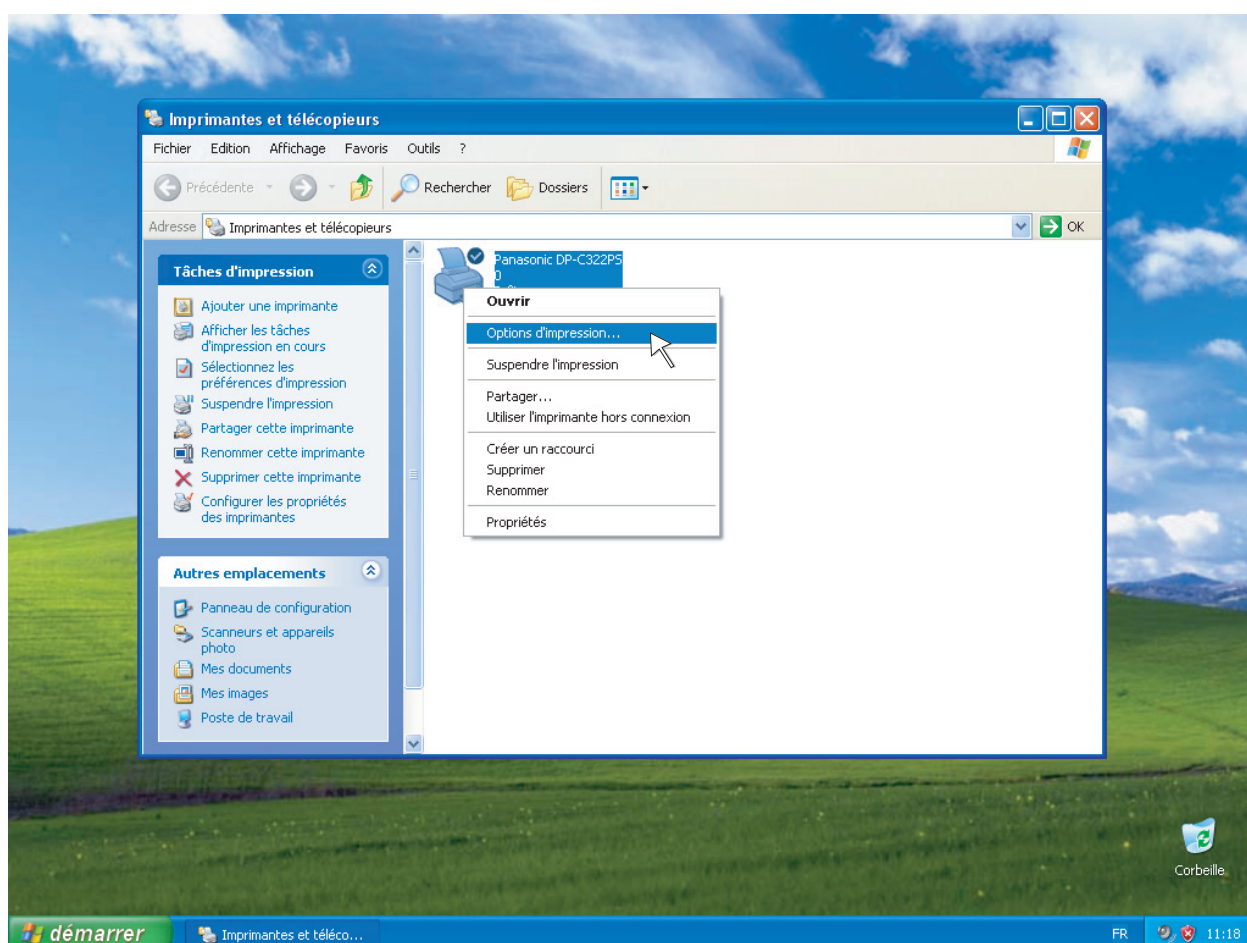
6. Bouton

Règle les valeurs de toutes les options dans la présente boîte de dialogue sur les valeurs par défaut en cours spécifiées dans le fichier PDD.

Ouverture de la boîte de dialogue Propriétés de l'imprimante

Pour modifier les paramètres d'impression, ouvrez la boîte de dialogue Propriétés de l'imprimante en procédant comme suit.

- 1 Cliquez sur le bouton **Démarrer**, sélectionnez l'icône **Imprimantes et télécopieurs**. (pour Windows NT 4.0 / 2000 : cliquez sur le bouton **Démarrer**, sélectionnez **Paramètres**, puis cliquez sur l'icône **Imprimantes**)
- 2 Cliquez avec le bouton droit sur l'icône de l'imprimante désirée dans le dossier **Imprimantes et télécopieurs**, puis sélectionnez **Options d'impression** dans le menu contextuel.

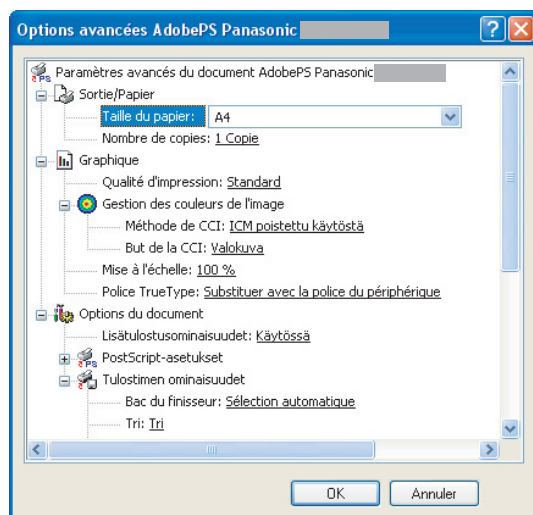


3 La boîte de dialogue **Options d'impression** (pour Windows NT: boîte de dialogue Propriétés par défaut) apparaît.

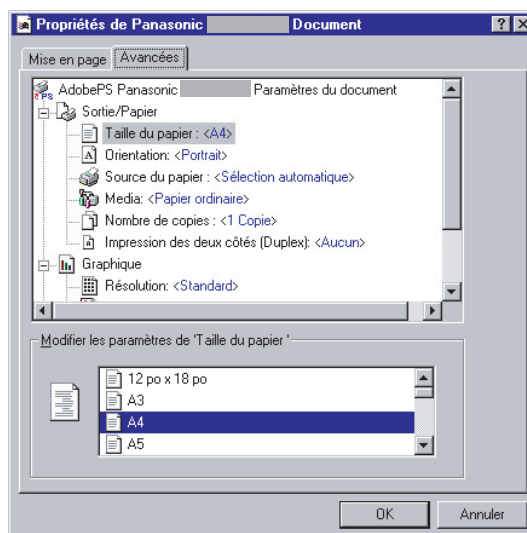
Pour Windows XP / 2000 : Cliquez sur le bouton **Avancées...**.

Pour Windows NT : Sélectionnez l'onglet **Avancées**.

La boîte de dialogue Paramètres avancés apparaît. Cliquez sur les éléments désirés et configurez les propriétés au besoin.



Windows XP / 2000



Windows NT 4.0

Paramètres avancés

Dans la boîte de dialogue **Paramètres avancés**, les éléments suivants sont des paramètres associés au Système d'impression Panasonic.

Graphique - Qualité d'impression

Spécifie la résolution d'impression. Le choix d'une résolution plus élevée améliore la qualité d'impression, mais l'impression demande plus de temps.

| | |
|------------------|-----------------------------------------------------|
| Standard | Imprime à la résolution du moteur de 600×600 ppp. |
| Rehaussée | Imprime à la résolution du moteur de 1200×1200 ppp. |

Note :

- L'impression prend deux fois plus de temps lorsque l'option **Rehaussée** est sélectionnée.
- Lorsque le **Type de papier** est **Transparent**, la qualité est automatiquement réglée sur **Standard**.
- **Rehaussée** n'est pas disponible sauf si la mémoire optionnelle d'imprimante de 512 Mo est installée.

Fonctions d'impression - Bac du finisseur

Indique quel est le plateau de sortie.

| | |
|------------------------------|-----------------------------------------------------------------------------------------------------------------------------|
| Sélection automatique | Sélectionne automatiquement l'un des plateaux de sortie suivants. |
| Plateau interne | Envoie des travaux d'impression dans le plateau interne. |
| Plateau externe | Envoie des travaux d'impression dans le plateau externe (affiché seulement si l'imprimante est munie d'un plateau externe). |
| Finisseur | Envoi des travaux d'impression dans le finisseur (affiché seulement si l'imprimante est munie d'un finisseur). |

Fonctions d'impression - Tri

Indique comment sont triées les pages des copies multiples à l'impression.

| | |
|---------------------------------|----------------------------------------------------------------------------------------------------------------------------------------------------------------------------------------------------------------------------------------------------------------------------------------------------------------|
| Aucune | Imprime les pages individuelles dans la quantité spécifiée. Par exemple, lors de l'impression de trois exemplaires d'un document de cinq pages, l'imprimante imprime trois copies de la page 1, puis trois copies de la page suivante, et ainsi de suite. |
| Méthode de tri | Les copies sont empilées dans l'ordre dans lequel elles sont imprimées. Les copies multiples sont imprimées dans des jeux séparés dans la quantité spécifiée. Par exemple, si vous imprimez trois exemplaires d'un document de cinq pages, l'imprimante imprime les pages 1-5 de chaque exemplaire trois fois. |
| Empilement avec rotation | Chaque jeu est tourné et empilé uniformément. |
| Tri avec rotation | Chaque jeu est tourné et trié. |
| Empilement décalé | Chaque jeu est décalé et empilé uniformément. |
| Tri décalé | Chaque jeu est décalé et trié. |

Note :

- **Décalé** est disponible seulement si l'imprimante est munie d'un finisseur.
- **Rotation** est disponible seulement si **Sortie** est réglée sur **Sélection automatique** dans l'onglet **Papier**.
- **Rotation** nécessite que du papier de format spécifié soit chargé dans deux cassettes dans les formats d'impression portrait et paysage.

Fonctions d'impression - Agrafage

Indique quelle est la position de l'agrafe. Choisissez la position entre **Gauche 1**, **Gauche 2**, **Droit 1**, **Droit 2**, **Haut 2** ou **Piqûre à cheval**.

Note :

- *Seulement disponible si l'imprimante est équipée d'un finisseur en option.*
- *La position d'agrafe offerte peut varier d'un finisseur à l'autre.*
- *La capacité d'agrafage peut varier selon le type de finisseur et le format de papier. (par exemple, jusqu'à 50 feuilles, de format Lettre ou A4, Finisseur de piqûre à cheval à 1 case). Reportez-vous à la Fiche technique dans l'autre livret fourni avec le Manuel d'utilisation (fonctions de base).*
- *Lorsque vous réglez la position d'agrafage en piqûre à cheval, choisissez l'orientation Paysage pour le papier.*

Fonctions d'impression - Perforatrice

Indique la position des trous de perforation.

Note :

- *Seulement disponible si l'imprimante est équipée d'un finisseur en option et d'une unité de perforation.*
- *La perforation peut être effectuée sur les formats de papier suivants.
A3, A4, B4(JIS), B5(JIS), Grand Livre, Légal, Lettre et FLS2*

Fonctions d'impression - Mode couleur

Indique s'il faut imprimer en couleur ou en niveaux de gris.

| | |
|-------------------------|--------------------------------------------------|
| Couleur | Imprime les documents en couleurs. |
| Photo en couleur | Imprime les photos avec les paramètres optimaux. |
| Niveaux de gris | Imprime les documents en niveaux de gris. |

Note :

Photo en couleur prend plus de temps pour l'impression d'un fichier.

Fonctions d'impression - Gestion des couleurs

Spécifie les paramètres de couleur pour régler avec précision la reproduction en couleur.

| | |
|--------------------------------|-----------------------------------------------------------------------------------------------------------------------------------------------------------------|
| Couleur de périphérique | Utilisez cette option pour régler les paramètres de couleur d'origine. |
| Aucune | Sélectionnez Aucune lorsque vous utilisez l'ICM (Image Color Matching - Contre-typage des couleurs d'image) ou la gestion des couleurs de l'application. |
| SWOP | Simule l'impression sur une presse offset standard américaine. |
| Échelle Euroscale | Simule l'impression sur une presse offset européenne. |

Fonctions d'impression - Espace colorimétrique du périphérique pour Texte / Graphiques / Image

Indique la reproduction en couleur et la sortie en noir pour le texte, les graphiques et les images.

| | |
|---------------------------------------|---------------------------------------------------------------------------------------------------------------------------------------------------------------------------------------------------------------|
| Profil standard avec noir gris | Imprime avec une reproduction couleur proche des moniteurs couleurs standards. Utilise seulement le noir pour reproduire les niveaux intermédiaires de gris. |
| Profil vif avec noir gris | Imprime avec une reproduction plus vive des couleurs. C'est un choix adapté pour les dessins au trait et les graphiques. Utilise seulement le noir pour reproduire les niveaux intermédiaires de gris. |
| Profil standard avec gris CMJN | Imprime avec une reproduction couleur proche des moniteurs couleurs standards. Utilise les quatre couleurs CMJN pour reproduire les niveaux intermédiaires de gris. |
| Profil vif avec gris CMJN | Imprime avec une reproduction plus vive des couleurs. C'est un choix adapté pour les dessins au trait et les graphiques. Utilise les quatre couleurs CMJN pour reproduire les niveaux intermédiaires de gris. |

Fonctions d'impression - Économie toner

Choisissez **Activée** pour économiser le toner. L'effet obtenu est plus pâle, ainsi cette fonction est recommandée pour les essais d'impression ou pour produire des documents dont l'apparence n'est pas importante.

Fonctions d'impression - Luminosité

La luminosité des couleurs est réglable. 100% correspond à une luminosité normale. La luminosité s'accroît à mesure que la valeur numérique augmente.

Fonctions d'impression - Sécurité

Les documents imprimés peuvent être enregistrés sur le disque dur en option de l'imprimante si elle est munie d'un tel disque. Les documents enregistrés peuvent être imprimés à l'aide du panneau de commandes de l'imprimante. Voir "Boîtes aux lettres d'impression" à la page 47. Trois types de boîtes aux lettres d'impression sont disponibles.

| | |
|------------------------------------|--------------------------------------------------------------------------------------------------------------------------------------------------------------------------------------------------------------------------------------------------------------------------------------------------------------------------------------------------------------------------------------|
| Aucune | Aucune boîte aux lettres d'impression n'est disponible. |
| Vérifier puis imprimer | Permet l'impression d'un jeu d'essai avant d'imprimer plusieurs jeux avec divers paramètres. Les données du document sont supprimées de l'imprimante après l'impression. |
| Boîte aux lettres | Enregistre les données d'impression sur l'imprimante, dans la boîte aux lettres indiquée par l' Identification de l'utilisateur . L' Identification de l'utilisateur doit être saisie pour imprimer les documents enregistrés dans la boîte aux lettres. Les données du document sont conservées dans l'imprimante jusqu'à ce qu'elles soient supprimées. |
| Boîte aux lettres sécurisée | Enregistre les données d'impression sur l'imprimante, dans la boîte aux lettres indiquée par l'identification de l'utilisateur. L' ID utilisateur et le Mot de passe doivent être saisis pour imprimer les documents enregistrés dans la boîte aux lettres sécurisée. Les données du document sont conservées dans l'imprimante jusqu'à ce qu'elles soient supprimées. |

Note :

*L'utilisation de la boîte aux lettres d'impression nécessite qu'un **Disque dur** soit installé sur l'imprimante.*

Fonctions d'impression - Imprimer des pages blanches

Cette option permet d'imprimer les pages vierges.

Note :

*L'option **Imprimer des pages vierges** ne peut pas être sélectionnée si **Impression des deux côtés** est activé dans le menu **Disposition**.*

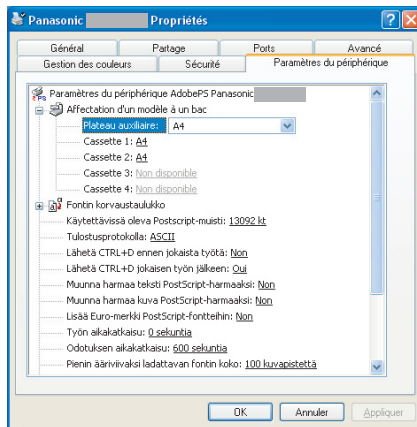
Fonctions d'impression - Couverture avant/arrière

Il est possible de configurer les paramètres pour les pages de couverture. Pour utiliser une page de couverture, sélectionnez **Couverture avant** ou **Couverture arrière**. Spécifiez la source de papier utilisée pour les pages de couverture avant et arrière.

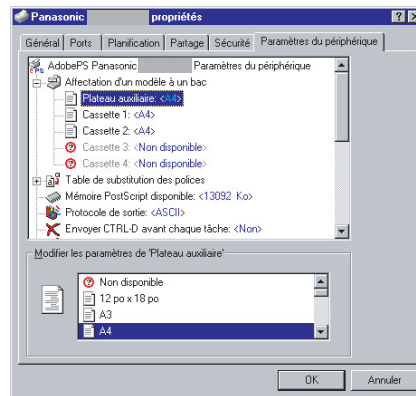
Paramètres du périphérique

La boîte de dialogue **Paramètres du périphérique** inclut les paramètres d'options de l'imprimante Panasonic. Pour modifier les Paramètres du périphérique, ouvrez la boîte de dialogue Propriétés de l'imprimante en procédant comme suit.

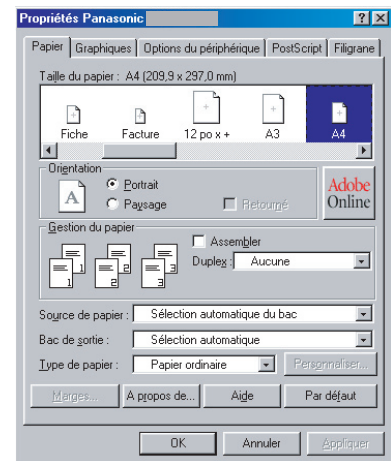
- 1 Ouvrez la session sur l'ordinateur/le réseau en utilisant un compte pourvu de droits d'administrateur.
- 2 Cliquez sur le bouton **Démarrer**, sélectionnez l'icône **Imprimantes et télécopieurs**. (pour Windows NT 4.0 / 2000 : cliquez sur le bouton **Démarrer**, sélectionnez **Paramètres**, puis cliquez sur l'icône **Imprimantes**)
- 3 Cliquez avec le bouton droit sur l'icône de l'imprimante désirée dans le dossier **Imprimantes et télécopieurs**, puis sélectionnez **Propriétés** dans le menu contextuel.
- 4 Sélectionnez l'onglet **Paramètres du périphérique**.



Windows XP



Windows NT 4.0 / 2000



Windows 98 / Me

- 5 Spécifie les paramètres d'imprimante suivants dans **Options d'installation** :

Nombre de cassettes de papier

Indique le nombre de cassettes de papier installées sur le périphérique.

Unité disque dur


Sélectionnez Installée si un disque dur est installé.

Finisseur

Si l'imprimante est équipée d'un finisseur, sélectionnez-le dans la liste.

Perforatrice

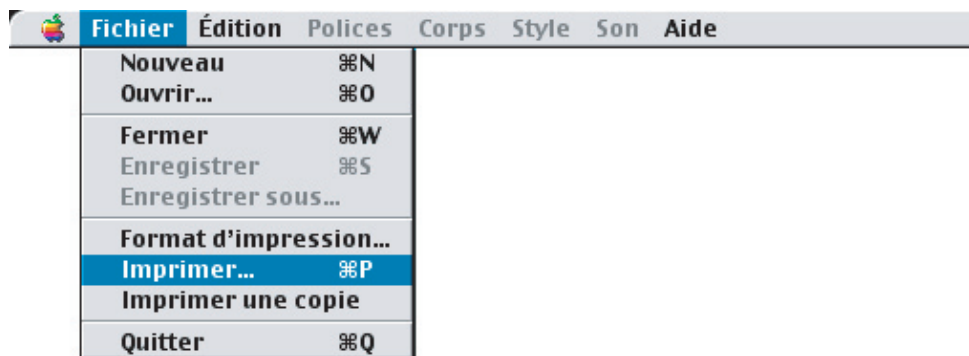
Sélectionnez Installée si une unité de perforation est installée.

- 6 Cliquez sur le bouton .

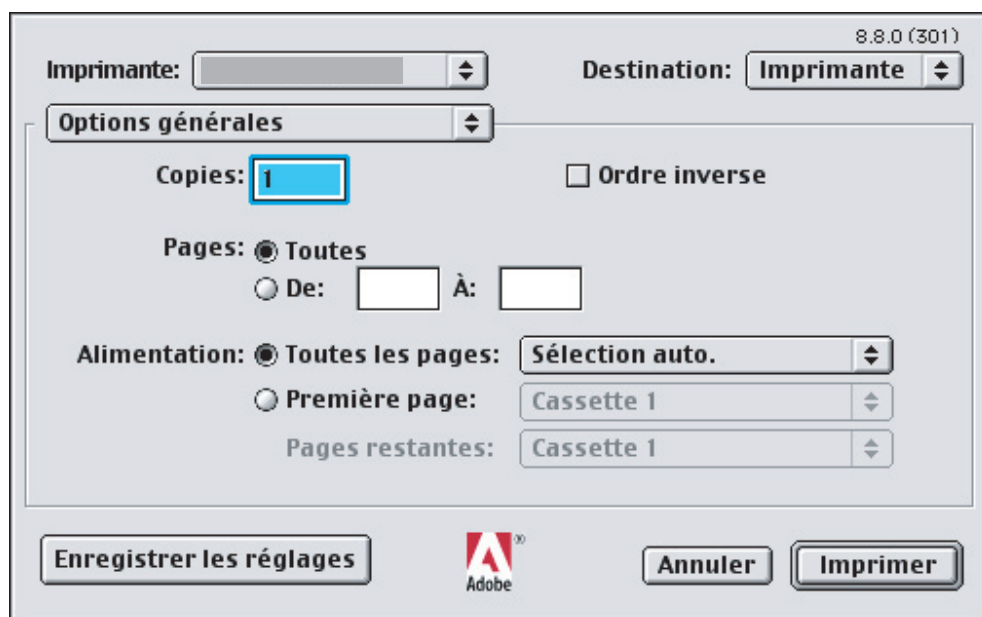
Ouverture de la boîte de dialogue Imprimer

Pour modifier les réglages de l'imprimante, ouvrez la boîte de dialogue des propriétés de l'imprimante en procédant comme suit.

- 1 Sélectionnez le menu **Fichier > Imprimer**.



- 2 Sélectionnez l'imprimante Panasonic.



- 3 Dans la boîte de dialogue d'impression, vous verrez plusieurs titres s'afficher dans le menu contextuel. Cliquez sur les titres de menu désirés et configurez les propriétés au besoin. Cliquez sur le bouton **Enregistrer les réglages** pour enregistrer les réglages actuels comme valeurs par défaut.

Menus Options générales / Impression de fond / Page de titre / Concordance des couleurs / Mise en page / Gestion des erreurs / Réglages PostScript :

Ces onglets sont des paramètres spécifiques à Macintosh ou Adobe PostScript. Consultez les manuels de Macintosh, les rubriques de l'Aide et/ou l'aide en ligne.

Menu Sortie / Qualité / Options spécifiques :

Ces onglets sont des paramétrages associés au **Système d'impression Panasonic**. De plus amples détails se trouvent dans les pages relatives aux sujets appropriés.

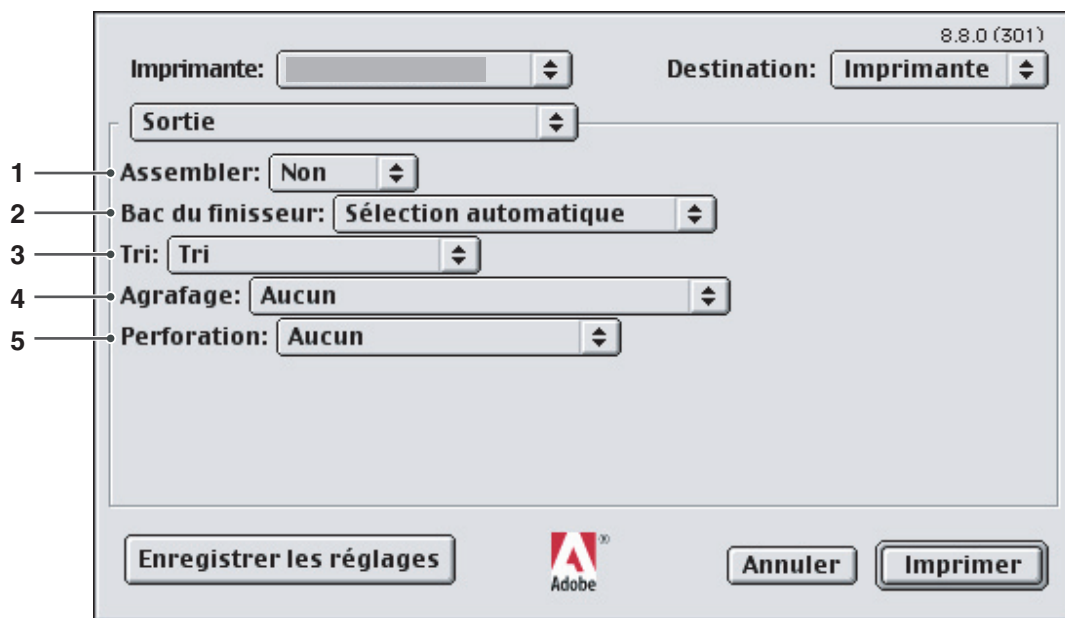
Menu Sortie : voir page 24

Menu Qualité : voir page 26

Menu Options spécifiques : voir page 28

Menu Sortie

Le menu **Sortie** permet de configurer les options de sortie.



1. Assembler

Cette fonction n'est pas disponible sur ces appareils.

2. Bac du finisseur

Indique quel est le plateau de sortie.

| | |
|------------------------------|-----------------------------------------------------------------------------------------------------------------------------|
| Sélection automatique | Sélectionne automatiquement l'un des plateaux de sortie suivants. |
| Plateau interne | Envoie des travaux d'impression dans le plateau interne. |
| Plateau externe | Envoie des travaux d'impression dans le plateau externe (affiché seulement si l'imprimante est munie d'un plateau externe). |
| Finisseur | Envoi des travaux d'impression dans le finisseur (affiché seulement si l'imprimante est munie d'un finisseur). |

3. Tri

Indique comment sont triées les pages des copies multiples à l'impression.

| | |
|---------------------------------|----------------------------------------------------------------------------------------------------------------------------------------------------------------------------------------------------------------------------------------------------------------------------------------------------------------|
| Aucune | Imprime les pages individuelles dans la quantité spécifiée. Par exemple, lors de l'impression de trois exemplaires d'un document de cinq pages, l'imprimante imprime trois copies de la page 1, puis trois copies de la page suivante, et ainsi de suite. |
| Tri | Les copies sont empilées dans l'ordre dans lequel elles sont imprimées. Les copies multiples sont imprimées dans des jeux séparés dans la quantité spécifiée. Par exemple, si vous imprimez trois exemplaires d'un document de cinq pages, l'imprimante imprime les pages 1-5 de chaque exemplaire trois fois. |
| Empilement avec rotation | Chaque jeu est tourné et empilé uniformément. |
| Tri avec rotation | Chaque jeu est tourné et trié. |
| Empilement décalé | Chaque jeu est décalé et empilé uniformément. |
| Tri décalé | Chaque jeu est décalé et trié. |

Note :

- **Décalé** est disponible seulement si l'imprimante est munie d'un finisseur.
- **Rotation** est disponible seulement si **Sortie** est réglée sur **Sélection automatique** dans l'onglet Papier.
- **Rotation** nécessite que du papier de format spécifié soit chargé dans deux cassettes dans les formats d'impression portrait et paysage.

4. Agrafage

Indique quelle est la position de l'agrafe. Choisissez la position entre **Gauche 1**, **Gauche 2**, **Droit 1**, **Droit 2**, **Haut 2** ou **Piçure à cheval**.

Note :

- Disponible seulement si l'imprimante est équipée d'un finisseur en option.
- La position d'agrafe offerte peut varier d'un finisseur à l'autre.
- La capacité d'agrafage peut varier selon le type de finisseur et le format de papier (par exemple, jusqu'à 50 feuilles, de format Lettre ou A4, Finisseur de piçure à cheval à 1 case). Reportez-vous à la Fiche technique dans l'autre livret fourni avec le Manuel d'utilisation (fonctions de base).
- Lorsque vous réglez la position d'agrafage en piçure à cheval, choisissez l'orientation Paysage pour le papier.

5. Perforation

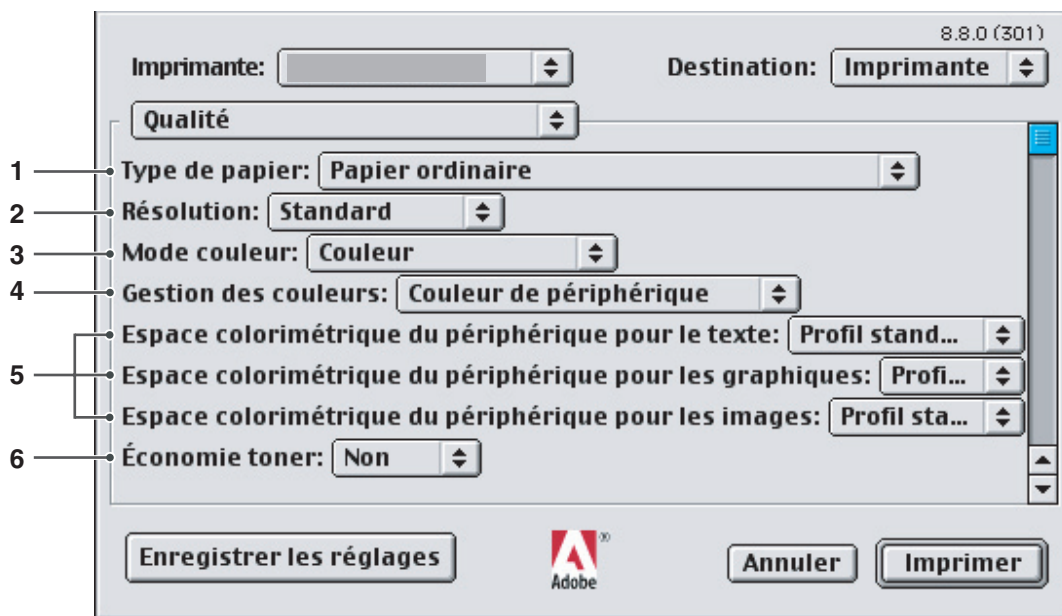
Indique la position des trous de perforation.

Note :

- Seulement disponible si l'imprimante est équipée d'un finisseur en option et d'une unité de perforation.
- La perforation peut être effectuée sur les formats de papier suivants.
A3, A4, B4(JIS), B5(JIS), Grand Livre, Légal, Lettre et FLS2

Menu Qualité

L'onglet **Qualité** configure les réglages qui déterminent la qualité d'impression.



1. Type de papier

Spécifie le type de papier.

Note :

- Vérifiez que la sélection du type de papier dans le panneau de commandes correspond au papier chargé dans les cassettes. (exemple : sélectionnez "**Transparent**" quand des transparents sont chargés dans l'alimentation manuelle)
- **Transparent** n'est disponible que si le **Format de papier** est **A4** ou **Lettre**.
- **Enveloppe** n'est disponible que si l'un des formats d'enveloppes est sélectionné.
- Si le **Type de papier** est autre que **Papier ordinaire**, **Papier glacé/photo** ou **Papier recyclé**, alors le **Plateau auxiliaire** est le seul à pouvoir être sélectionné **Source de papier** dans le menu **Général**.

2. Résolution

Spécifie la résolution d'impression. Le choix d'une résolution plus élevée améliore la qualité d'impression, mais l'impression demande plus de temps.

| | |
|------------------|-----------------------------------------------------|
| Standard | Imprime à la résolution du moteur de 600×600 ppp. |
| Rehaussée | Imprime à la résolution du moteur de 1200×1200 ppp. |

Note :

- L'impression prend deux fois plus de temps lorsque l'option **Rehaussée** est sélectionnée.
- Lorsque le **Type de papier** est **Transparent**, la qualité est automatiquement réglée sur **Standard**.
- **Rehaussée** n'est pas disponible sauf si la mémoire optionnelle d'imprimante de 512 Mo est installée.

3. Mode couleur

Indique s'il faut imprimer en couleur ou en niveaux de gris.

| | |
|-------------------------|--------------------------------------------------|
| Couleur | Imprime les documents en couleurs. |
| Photo en couleur | Imprime les photos avec les paramètres optimaux. |
| Niveaux de gris | Imprime les documents en niveaux de gris. |

Note :

Photo en couleur prend plus de temps pour l'impression d'un fichier.

4. Gestion des couleurs

Spécifie les paramètres de couleur pour régler avec précision la reproduction en couleur.

| | |
|-----------------------------|-----------------------------------------------------------------------------------------------------------------------------------------------------------------|
| Couleur périphérique | Utilisez cette option pour régler les paramètres de couleur d'origine. |
| Aucune | Sélectionnez Aucune lorsque vous utilisez l'ICM (Image Color Matching - Contre-typage des couleurs d'image) ou la gestion des couleurs de l'application. |
| SWOP | Simule l'impression sur une presse offset standard américaine. |
| Échelle Euroscale | Simule l'impression sur une presse offset européenne. |

5. Espace colorimétrique du périphérique pour le texte / les graphiques / les images

Indique la reproduction en couleur et la sortie en noir pour le texte, les graphiques et les images.

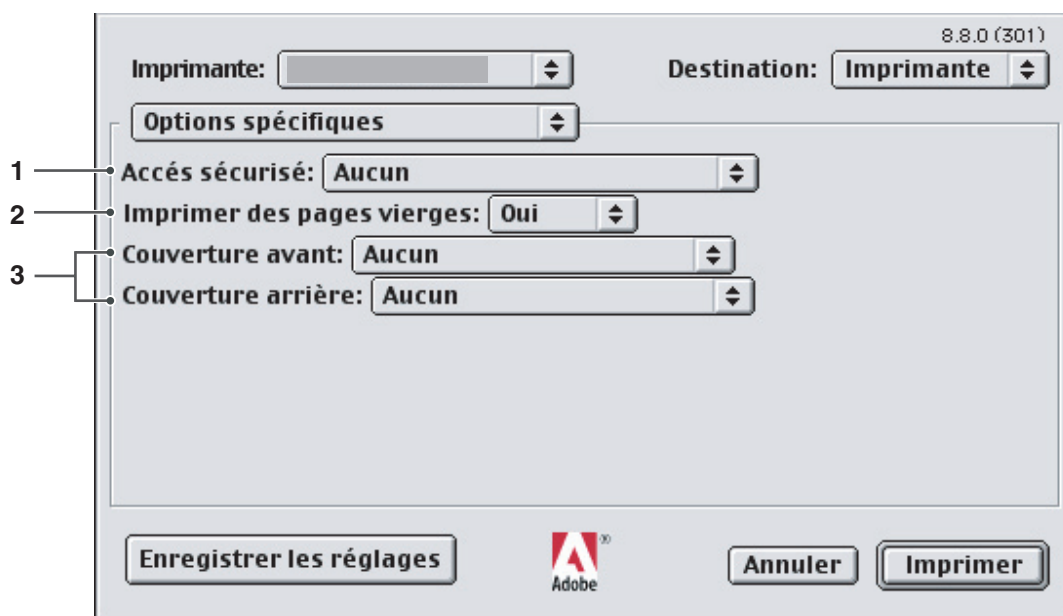
| | |
|---------------------------------------|---------------------------------------------------------------------------------------------------------------------------------------------------------------------------------------------------------------|
| Profil standard avec noir gris | Imprime avec une reproduction couleur proche des moniteurs couleurs standards. Utilise seulement le noir pour reproduire les niveaux intermédiaires de gris. |
| Profil vif avec noir gris | Imprime avec une reproduction plus vive des couleurs. C'est un choix adapté pour les dessins au trait et les graphiques. Utilise seulement le noir pour reproduire les niveaux intermédiaires de gris. |
| Profil standard avec gris CMJN | Imprime avec une reproduction couleur proche des moniteurs couleurs standards. Utilise les quatre couleurs CMJN pour reproduire les niveaux intermédiaires de gris. |
| Profil vif avec gris CMJN | Imprime avec une reproduction plus vive des couleurs. C'est un choix adapté pour les dessins au trait et les graphiques. Utilise les quatre couleurs CMJN pour reproduire les niveaux intermédiaires de gris. |

6. Économie toner

Choisissez **Active** pour économiser le toner. L'effet obtenu est plus pâle, ainsi cette fonction est recommandée pour les essais d'impression ou pour produire des documents dont l'apparence n'est pas importante.

Menu Options spécifiques

Le menu **Options spécifiques** permet de configurer les paramétrages associés au Système d'impression Panasonic.



1. Accès sécurisé

Les documents imprimés peuvent être enregistrés sur le disque dur en option de l'imprimante si elle est munie d'un tel disque. Les documents enregistrés peuvent être imprimés à l'aide du panneau de commandes de l'imprimante. Voir "Boîtes aux lettres d'impression" à la page 47. Trois types de boîtes aux lettres d'impression sont disponibles.

| | |
|------------------------------------|--------------------------------------------------------------------------------------------------------------------------------------------------------------------------------------------------------------------------------------------------------------------------------------------------------------------------------------------------------------------------------------------|
| Aucun | Aucune boîte aux lettres d'impression n'est disponible. |
| Vérifier puis imprimer | Permet l'impression d'un jeu d'essai avant d'imprimer plusieurs jeux avec divers paramètres. Les données du document sont supprimées de l'imprimante après l'impression. |
| Boîte aux lettres | Enregistre les données d'impression sur l'imprimante, dans la boîte aux lettres indiquée par l' ID utilisateur . L' ID utilisateur doit être saisie pour imprimer les documents enregistrés dans la boîte aux lettres. Les données du document sont conservées dans l'imprimante jusqu'à ce qu'elles soient supprimées. |
| Boîte aux lettres sécurisée | Enregistre les données d'impression sur l'imprimante, dans la boîte aux lettres indiquée par l' ID utilisateur . L' ID utilisateur et le Mot de passe doivent être saisis pour imprimer les documents confidentiels enregistrés dans la boîte aux lettres sécurisée. Les données du document sont conservées dans l'imprimante jusqu'à ce qu'elles soient supprimées. |

Note :

- L'utilisation de la boîte aux lettres d'impression nécessite qu'un **Disque dur** soit installé sur l'imprimante. Pour que vous puissiez utiliser la fonction de boîte aux lettres de l'imprimante Panasonic, les informations de l'utilisateur doivent être entrées avant l'installation du pilote d'imprimante PS. PS Driver Security Utility permet de changer le paramètre avant d'installer le pilote d'imprimante PS. Pour plus de détails, reportez-vous au Manuel d'utilisation (Configuration de PostScript3 Printer Driver).

2. Imprimer des pages vierges

Choisissez **Activé** pour pouvoir imprimer les pages vierges.

Note :

*L'option **Imprimer des pages blanches** ne peut pas être sélectionnée si **Page(s)/feuille** ou **Impression des deux côtés** est activée dans le menu **Disposition**.*

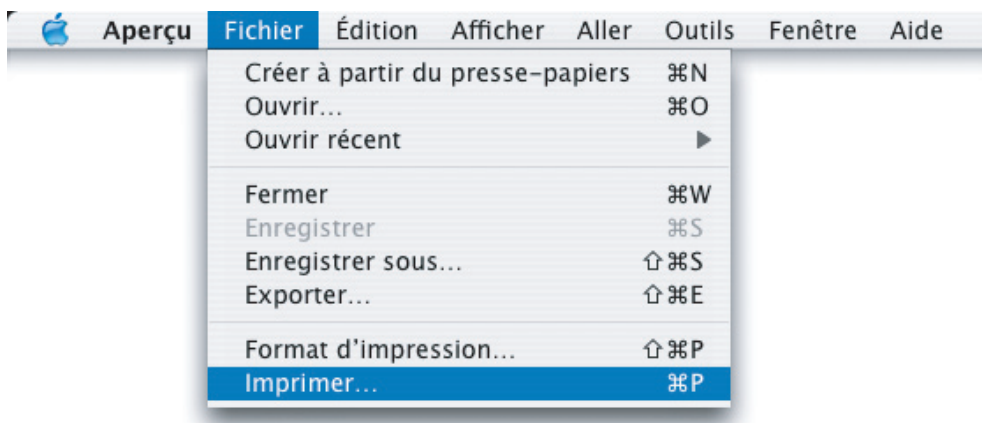
3. Couverture avant/arrière

Il est possible de configurer les paramètres pour les pages de couverture. Pour utiliser une page de couverture, sélectionnez **Couverture avant** ou **Couverture arrière**. Spécifiez la source de papier utilisée pour les pages de couverture avant et arrière.

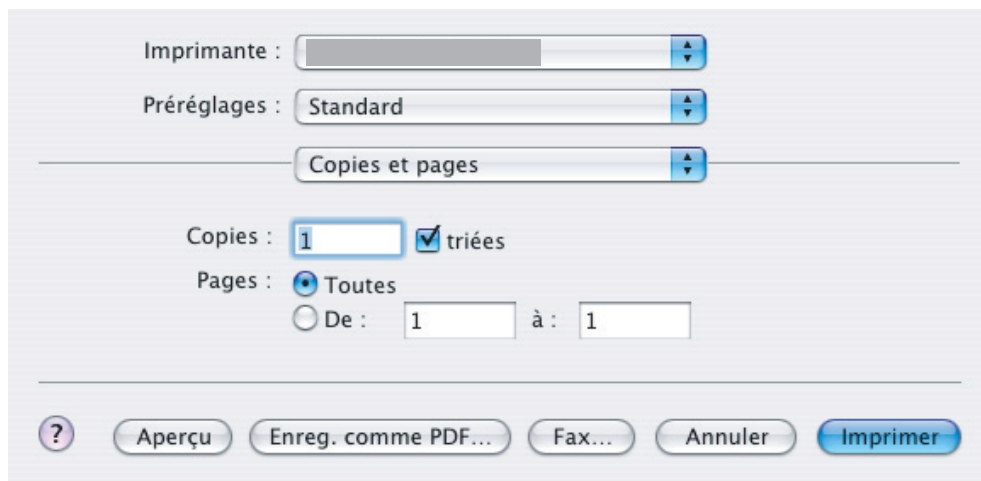
Ouverture de la boîte de dialogue Imprimer

Pour modifier les réglages de l'imprimante, ouvrez la boîte de dialogue des propriétés de l'imprimante en procédant comme suit.

- 1 Sélectionnez le menu **Fichier > Imprimer**.



- 2 Sélectionnez l'imprimante Panasonic.



- 3** Dans la boîte de dialogue Imprimer, vous verrez plusieurs titres s'afficher dans le menu contextuel. Cliquez sur les titres de menu désirés et configurez les propriétés au besoin. Sélectionnez le menu Enregistrer les réglages personnalisés pour enregistrer les réglages actuels comme valeurs par défaut.

Menus Copies & Pages / Disposition / Options de sortie / Programmeur / Gestion du papier / ColorSync / Page de titre / Traitement d'erreurs / Alimentation / Résumé :

Ces onglets sont des paramètres spécifiques à Macintosh ou Adobe PostScript. Consultez les manuels de Macintosh, les rubriques de l'Aide et/ou l'aide en ligne.

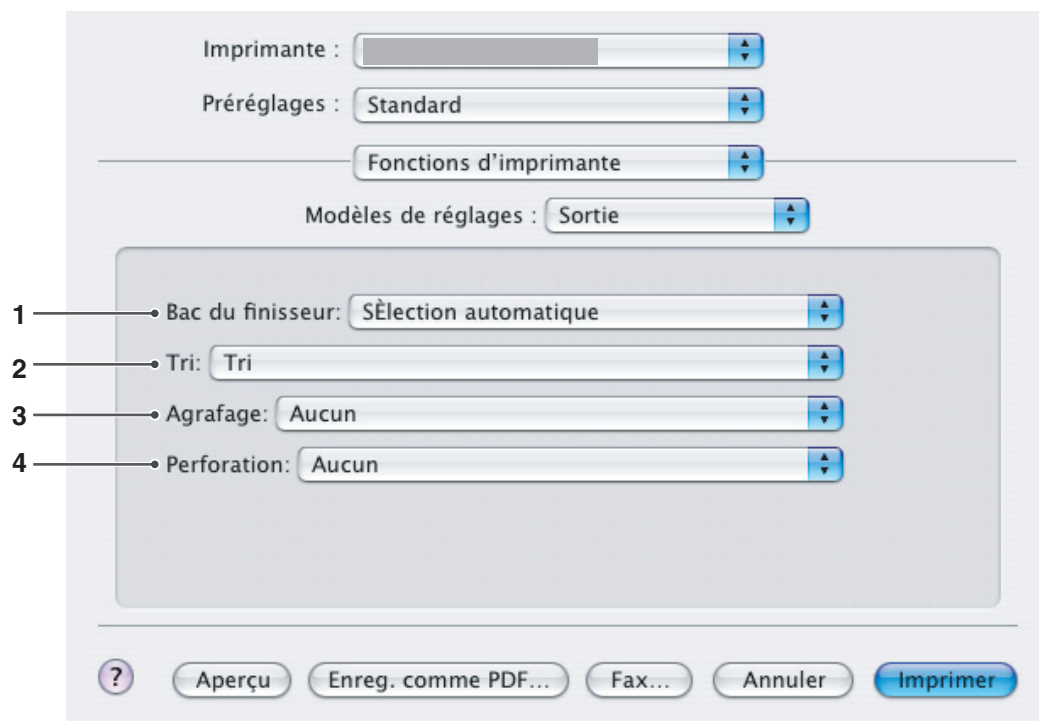
Menu Fonctions d'impression :

Le menu Fonctions d'impression comprend quatre ensembles de fonctions. Ce sont des paramètres associés au **Système d'impression Panasonic**. De plus amples détails se trouvent dans les pages relatives aux sujets appropriés.

| | |
|----------------|----------------|
| Menu Sortie | : voir page 32 |
| Menu Qualité_1 | : voir page 34 |
| Menu Qualité_2 | : voir page 36 |
| Menu Divers | : voir page 37 |

Menu Sortie (menu Fonctions d'imprimante)

Le menu **Sortie** permet de configurer les options de sortie.



1. Bac du finisseur

Indique quel est le plateau de sortie.

| | |
|------------------------------|-----------------------------------------------------------------------------------------------------------------------------|
| Sélection automatique | Sélectionne automatiquement l'un des plateaux de sortie suivants. |
| Plateau interne | Envoie des travaux d'impression dans le plateau interne. |
| Plateau externe | Envoie des travaux d'impression dans le plateau externe (affiché seulement si l'imprimante est munie d'un plateau externe). |
| Finisseur | Envoi des travaux d'impression dans le finisseur (affiché seulement si l'imprimante est munie d'un finisseur). |

2. Tri

Indique comment sont triées les pages des copies multiples à l'impression.

| | |
|---------------------------------|----------------------------------------------------------------------------------------------------------------------------------------------------------------------------------------------------------------------------------------------------------------------------------------------------------------|
| Aucune | Imprime les pages individuelles dans la quantité spécifiée. Par exemple, lors de l'impression de trois exemplaires d'un document de cinq pages, l'imprimante imprime trois copies de la page 1, puis trois copies de la page suivante, et ainsi de suite. |
| Tri | Les copies sont empilées dans l'ordre dans lequel elles sont imprimées. Les copies multiples sont imprimées dans des jeux séparés dans la quantité spécifiée. Par exemple, si vous imprimez trois exemplaires d'un document de cinq pages, l'imprimante imprime les pages 1-5 de chaque exemplaire trois fois. |
| Empilement avec rotation | Chaque jeu est tourné et empilé uniformément. |
| Tri avec rotation | Chaque jeu est tourné et trié. |
| Empilement décalé | Chaque jeu est décalé et empilé uniformément. |
| Tri décalé | Chaque jeu est décalé et trié. |

Note :

- **Décalé** est disponible seulement si l'imprimante est munie d'un finisseur.
- **Rotation** est disponible seulement si **Sortie** est réglée sur **Sélection automatique** dans l'onglet Papier.
- **Rotation** nécessite que du papier de format spécifié soit chargé dans deux cassettes dans les formats d'impression portrait et paysage.

3. Agrafage

Indique quelle est la position de l'agrafe. Choisissez la position entre **Gauche 1**, **Gauche 2**, **Droit 1**, **Droit 2**, **Haut 2** ou **Piqûre à cheval**.

Note :

- Seulement disponible si l'imprimante est équipée d'un finisseur en option.
- La position d'agrafe offerte peut varier d'un finisseur à l'autre.
- La capacité d'agrafage peut varier selon le type de finisseur et le format de papier (par exemple, jusqu'à 50 feuilles, de format Lettre ou A4, Finisseur de piqûre à cheval à 1 case). Reportez-vous à la Fiche technique dans l'autre livret fourni avec le Manuel d'utilisation (fonctions de base).
- Lorsque vous réglez la position d'agrafage en piqûre à cheval, choisissez l'orientation Paysage pour le papier.

4. Perforation

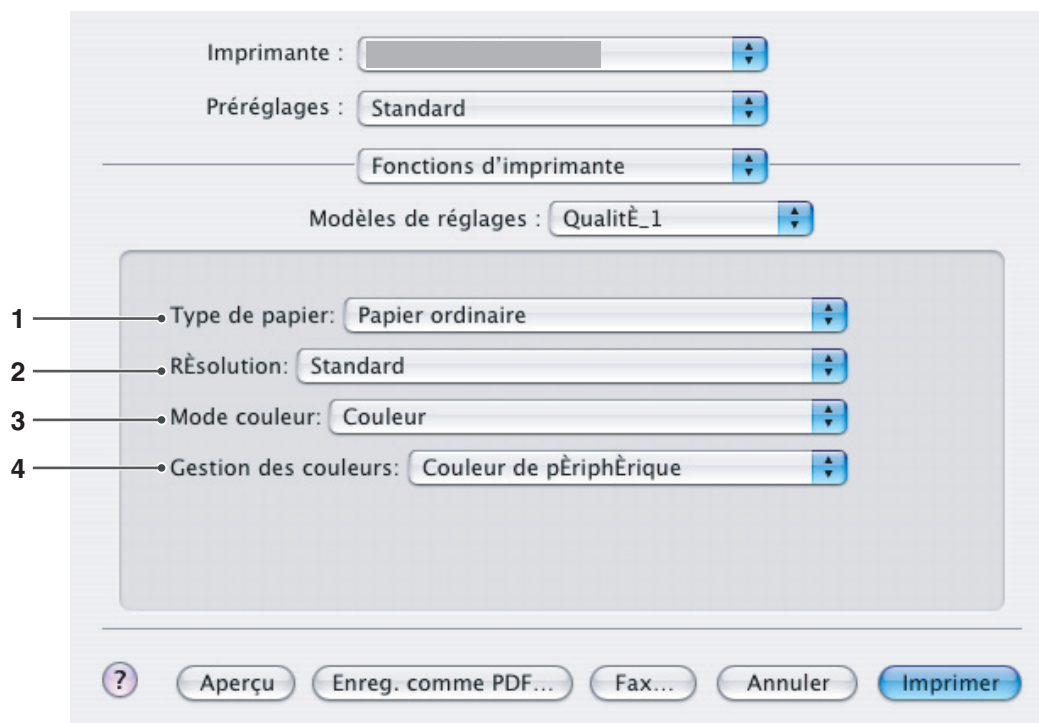
Indique la position des trous de perforation.

Note :

- Seulement disponible si l'imprimante est équipée d'un finisseur en option et d'une unité de perforation.
- La perforation peut être effectuée sur les formats de papier suivants.
A3, A4, B4(JIS), B5(JIS), Grand Livre, Légal, Lettre et FLS2

Menu Qualité_1 (menu Fonctions d'imprimante)

Le menu **Qualité_1** configure les réglages qui déterminent la qualité d'impression.



1. Type de papier

Spécifie le type de papier.

Note :

- Vérifiez que la sélection du type de papier dans le panneau de commandes correspond au papier chargé dans les cassettes. (exemple : sélectionnez **"Transparent"** quand des transparents sont chargés dans l'alimentation manuelle)
- **Transparent** n'est disponible que si le **Format de papier** est **A4** ou **Lettre**.
- **Enveloppe** n'est disponible que si l'un des formats d'enveloppes est sélectionné.
- Si le **Type de papier** est autre que **Papier ordinaire**, **Papier glacé/photo** ou **Papier recyclé**, alors le **Plateau auxiliaire** est le seul à pouvoir être sélectionné **Source de papier** dans le menu **Général**.

2. Résolution

Spécifie la résolution d'impression. Le choix d'une résolution plus élevée améliore la qualité d'impression, mais l'impression demande plus de temps.

| | |
|------------------|-----------------------------------------------------|
| Standard | Imprime à la résolution du moteur de 600×600 ppp. |
| Rehaussée | Imprime à la résolution du moteur de 1200×1200 ppp. |

Note :

- L'impression prend deux fois plus de temps lorsque l'option **Rehaussée** est sélectionnée.
- Lorsque le **Type de papier** est **Transparent**, la qualité est automatiquement réglée sur **Standard**.
- **Rehaussée** n'est pas disponible sauf si la mémoire optionnelle d'imprimante de 512 Mo est installée.

3. Mode couleur

Indique s'il faut imprimer en couleur ou en niveaux de gris.

| | |
|-------------------------|--------------------------------------------------|
| Couleur | Imprime les documents en couleurs. |
| Photo en couleur | Imprime les photos avec les paramètres optimaux. |
| Niveaux de gris | Imprime les documents en niveaux de gris. |

Note :

***Photo en couleurs** prend plus de temps pour l'impression d'un fichier.*

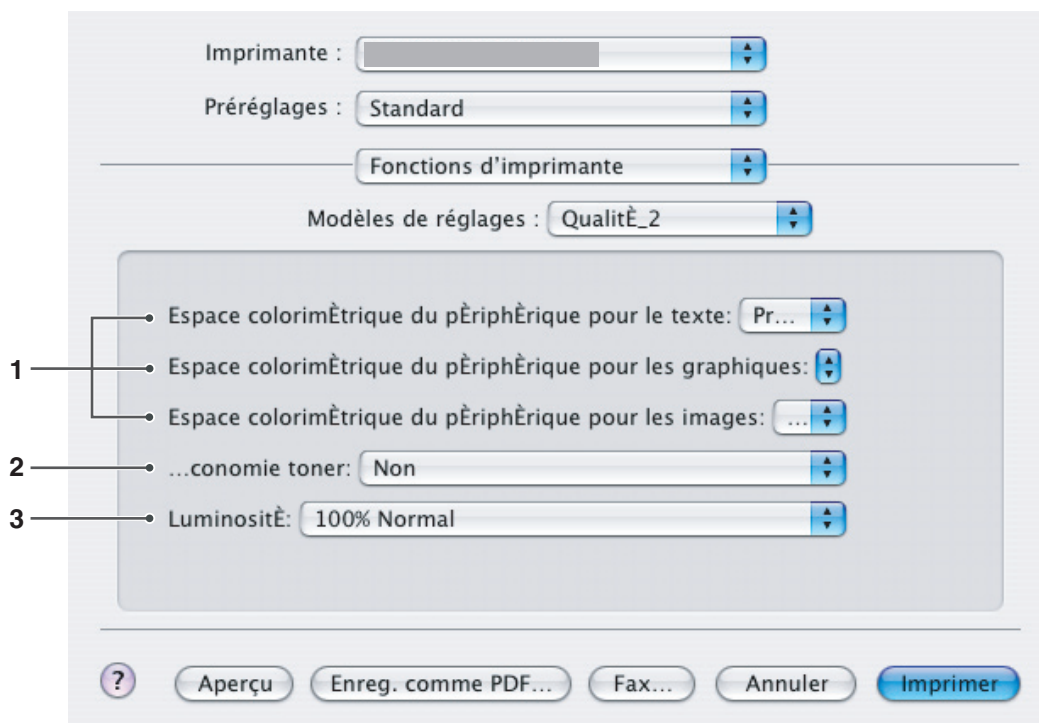
4. Gestion des couleurs

Spécifie les paramètres de couleur pour régler avec précision la reproduction en couleur.

| | |
|-----------------------------|-----------------------------------------------------------------------------------------------------------------------------------------------------------------|
| Couleur périphérique | Utilisez cette option pour régler les paramètres de couleur d'origine. |
| Aucune | Sélectionnez Aucune lorsque vous utilisez l'ICM (Image Color Matching - Contre-typage des couleurs d'image) ou la gestion des couleurs de l'application. |
| SWOP | Simule l'impression sur une presse offset standard américaine. |
| Échelle Euroscale | Simule l'impression sur une presse offset européenne. |

Menu Qualité_2 (menu Fonctions d'imprimante)

Le menu **Qualité_2** configure les réglages qui déterminent la qualité d'impression.



1. Espace colorimétrique du périphérique pour le texte / les graphiques / les images

Indique la reproduction en couleur et la sortie en noir pour le texte, les graphiques et les images.

| | |
|---------------------------------------|---------------------------------------------------------------------------------------------------------------------------------------------------------------------------------------------------------------|
| Profil standard avec noir gris | Imprime avec une reproduction couleur proche des moniteurs couleurs standards. Utilise seulement le noir pour reproduire les niveaux intermédiaires de gris. |
| Profil vif avec noir gris | Imprime avec une reproduction plus vive des couleurs. C'est un choix adapté pour les dessins au trait et les graphiques. Utilise seulement le noir pour reproduire les niveaux intermédiaires de gris. |
| Profil standard avec gris CMJN | Imprime avec une reproduction couleur proche des moniteurs couleurs standards. Utilise les quatre couleurs CMJN pour reproduire les niveaux intermédiaires de gris. |
| Profil vif avec gris CMJN | Imprime avec une reproduction plus vive des couleurs. C'est un choix adapté pour les dessins au trait et les graphiques. Utilise les quatre couleurs CMJN pour reproduire les niveaux intermédiaires de gris. |

2. Économie toner

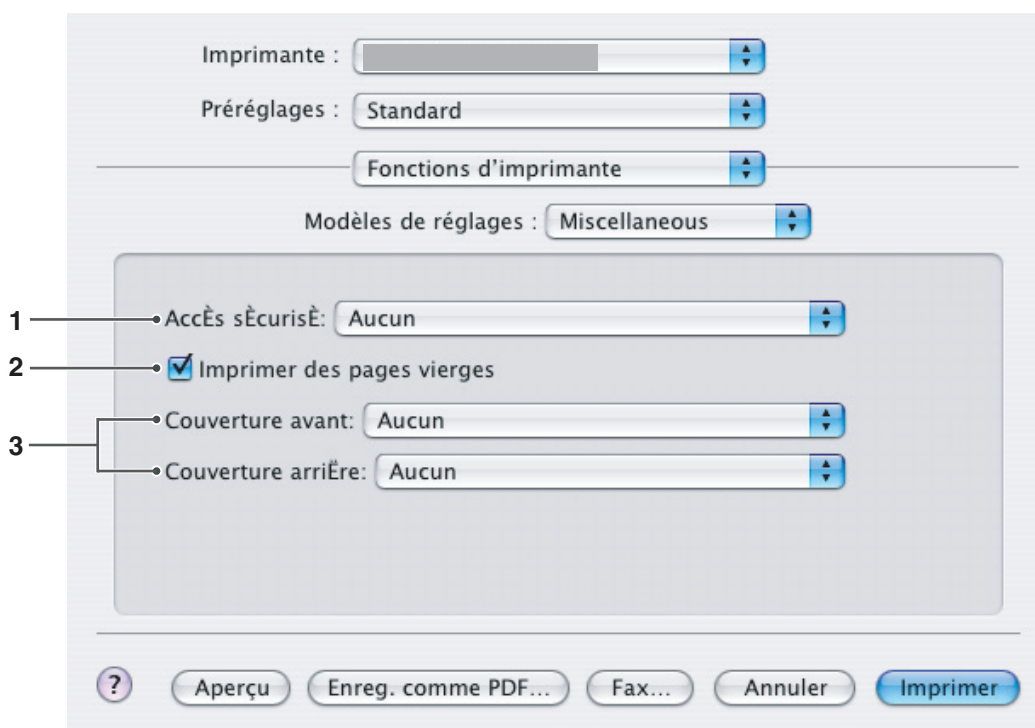
Choisissez **Activée** pour économiser le toner. L'effet obtenu est plus pâle, ainsi cette fonction est recommandée pour les essais d'impression ou pour produire des documents dont l'apparence n'est pas importante.

3. Luminosité

La luminosité des couleurs est réglable. 100% correspond à une luminosité normale. La luminosité s'accroît à mesure que la valeur numérique augmente.

Menu Divers (menu Fonctions d'imprimante)

Le menu **Divers** permet de configurer les paramétrages associés au Système d'impression Panasonic.



1. Accès sécurisé

Les documents imprimés peuvent être enregistrés sur le disque dur en option de l'imprimante si elle est munie d'un tel disque. Les documents enregistrés peuvent être imprimés à l'aide du panneau de commandes de l'imprimante. Voir "Boîte aux lettres d'impression" à la page 47. Trois types de boîtes aux lettres d'impression sont disponibles.

| | |
|------------------------------------|--------------------------------------------------------------------------------------------------------------------------------------------------------------------------------------------------------------------------------------------------------------------------------------------------------------------------------------------------------------------------------------------|
| Aucun | Aucune boîte aux lettres d'impression n'est disponible. |
| Vérifier puis imprimer | Permet l'impression d'un jeu d'essai avant d'imprimer plusieurs jeux avec divers paramètres. Les données du document sont supprimées de l'imprimante après l'impression. |
| Boîte aux lettres | Enregistre les données d'impression sur l'imprimante, dans la boîte aux lettres indiquée par l' ID utilisateur . L' ID utilisateur doit être saisi pour imprimer les documents enregistrés dans la boîte aux lettres. Les données du document sont conservées dans l'imprimante jusqu'à ce qu'elles soient supprimées. |
| Boîte aux lettres sécurisée | Enregistre les données d'impression sur l'imprimante, dans la boîte aux lettres indiquée par l' ID utilisateur . L' ID utilisateur et le Mot de passe doivent être saisis pour imprimer les documents confidentiels enregistrés dans la boîte aux lettres sécurisée. Les données du document sont conservées dans l'imprimante jusqu'à ce qu'elles soient supprimées. |

Note :

- L'utilisation de la boîte aux lettres d'impression nécessite qu'un **Disque dur** soit installé sur l'imprimante. Pour que vous puissiez utiliser la fonction de boîte aux lettres de l'imprimante Panasonic, les informations de l'utilisateur doivent être entrées avant l'installation du pilote d'imprimante PS. PS Driver Security Utility permet de changer le paramètre avant d'installer le pilote d'imprimante PS. Pour plus de détails, reportez-vous au Manuel d'utilisation (Configuration de PostScript3 Printer Driver).

2. Imprimer des pages vierges

Cette option permet d'imprimer les pages vierges.

Note :

*L'option **Imprimer des pages vierges** ne peut pas être sélectionnée si **Impression des deux côtés** est activé dans le menu **Disposition**.*

3. Couverture avant/arrière

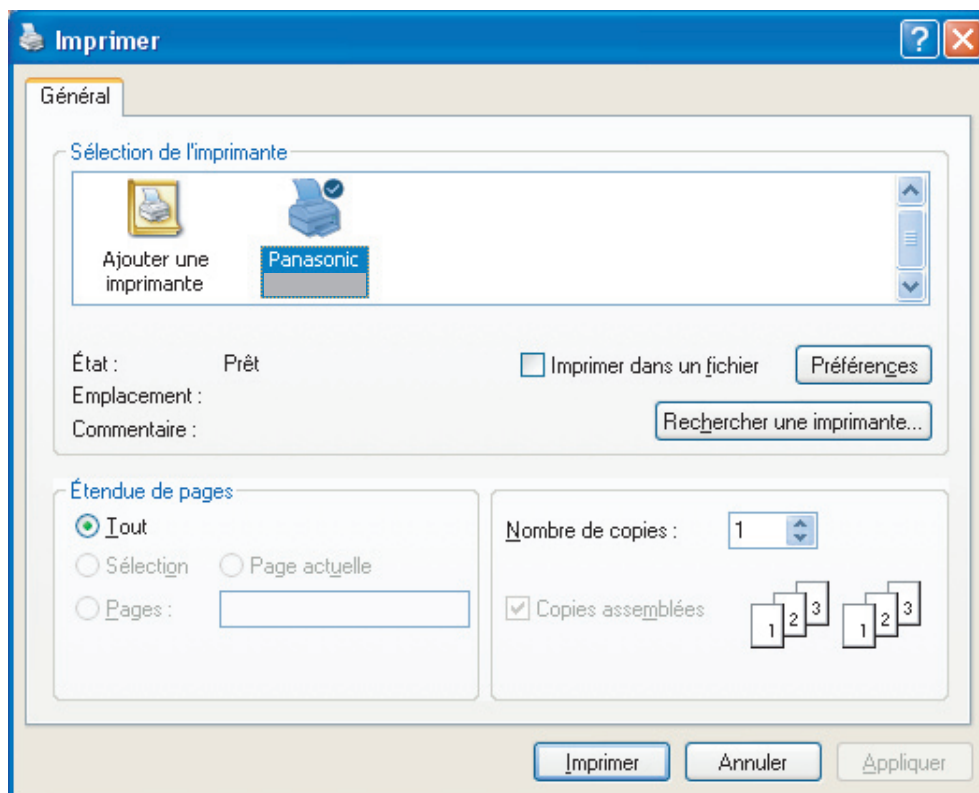
Il est possible de configurer les paramètres pour les pages de couverture. Pour utiliser une page de couverture, sélectionnez **Couverture avant** ou **Couverture arrière**. Spécifiez la source de papier utilisée pour les pages de couverture avant et arrière.

Impression à partir des applications Windows

Si le pilote d'imprimante est installé correctement et sélectionné comme imprimante par défaut dans le paramétrage de l'imprimante, l'impression à partir de n'importe laquelle des applications Windows est une opération simple.

Pour imprimer à partir de la plupart des applications Windows, utilisez la commande **Imprimer** dans le menu **Fichier**.

Sélectionner la commande **Imprimer** affiche normalement la boîte de dialogue d'impression suivante :



Commencez par paramétrer votre configuration préférée (Étendue de pages, Nombre de copies, etc.), puis cliquez sur le bouton **Imprimer** pour démarrer l'impression.

Lors de l'impression des documents, une icône d'imprimante apparaît sur la barre d'état du système près de l'horloge dans le coin inférieur droit de l'écran. L'icône disparaît lorsque l'impression est terminée.

Il est possible de vérifier les détails de la file d'attente d'impression en cliquant deux fois sur l'icône de l'imprimante.

Note :

Si plus d'une imprimante est installée sur votre PC, procédez comme suit pour régler l'imprimante par défaut :

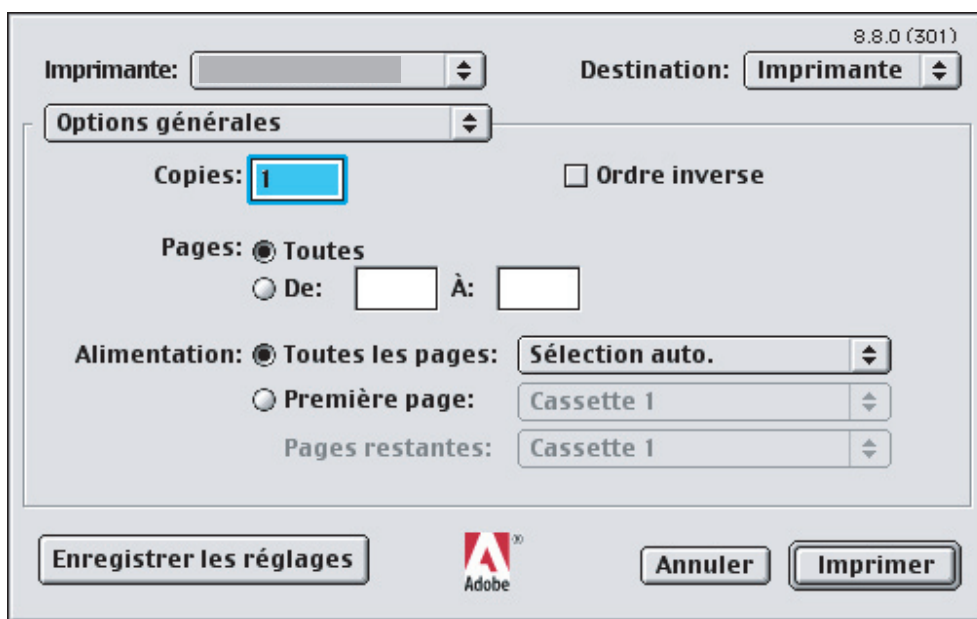
1. Cliquez sur le bouton **Démarrer**, sélectionnez l'icône **Imprimantes et télécopies** (pour Windows 2000 : cliquez sur le bouton **Démarrer**, sélectionnez **Paramètres**, puis sélectionnez l'icône **Imprimante**).
2. Cliquez avec le bouton droit sur l'icône de l'imprimante désirée, puis sélectionnez **Définir comme imprimante par défaut** dans le menu contextuel. La coche près de l'icône de l'imprimante indique l'imprimante par défaut.

Impression à partir des applications Macintosh

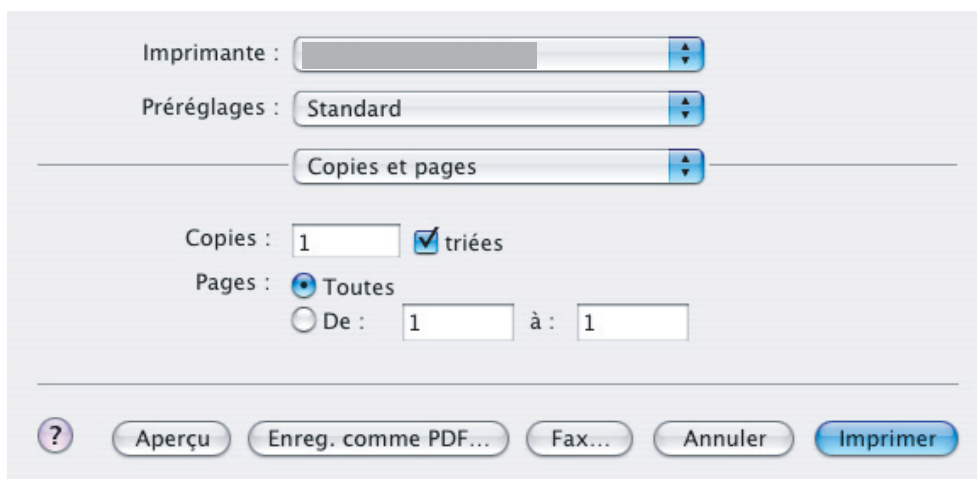
Si le pilote d'imprimante est installé correctement et sélectionné comme imprimante par défaut dans le paramétrage de l'imprimante, l'impression à partir de n'importe laquelle des applications Macintosh est une opération simple.

Pour imprimer à partir de la plupart des applications Macintosh, utilisez la commande **Imprimer** dans le menu **Fichier**.

La sélection de la commande **Imprimer** affiche normalement la boîte de dialogue **Imprimer** suivante :



OS 8.6/9.x



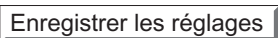
OS X

Commencez par paramétrer votre configuration préférée (étendue de pages, nombre de copies, etc.), puis cliquez sur le bouton **Imprimer** pour démarrer l'impression.




Note :

Si plus d'une imprimante est installée sur le Macintosh, l'imprimante peut être sélectionnée dans le menu **Imprimante** en haut de la boîte de dialogue.

pour OS 8.6/9.x :

- Cliquez sur le bouton  pour enregistrer les paramètres actuels comme valeurs par défaut.

Pour OS X :

- Sélectionnez le menu Enregistrer les réglages personnalisés pour enregistrer les réglages actuels comme valeurs par défaut.
- Cliquez sur le bouton  pour un aperçu de l'imprimé afin de vérifier que les options d'impression sont correctes.
- Cliquez sur le bouton  pour enregistrer l'imprimé comme fichier PDF.
- Cliquez sur le bouton  pour appliquer les changements aux réglages et envoyer une télécopie.

Utilisation de Job Status Utility (Windows uniquement)

Job Status Utility est un utilitaire logiciel qui informe l'ordinateur de l'état d'un travail d'impression/de télécopie. Il est utile pour une imprimante réseau puisque le travail d'impression/de télécopie peut être observé depuis un ordinateur distant.

- Un avis de travail terminé s'affiche à l'écran de votre ordinateur lorsque le travail d'impression/de télécopie est terminé.
- Pour vous aider à garder la trace des documents envoyés ou imprimés, Job Status Utility est équipé pour répertorier le résultat des transactions sous forme de fichier journal.

Note :

- *Job Status Utility peut seulement être utilisé sur un ordinateur basé Windows.*
- *Pour utiliser Job Status Utility, l'adresse IP doit d'abord être enregistrée avec PS Driver Security Utility.*
- *Vous devez redémarrer l'ordinateur après avoir enregistré l'adresse IP sous Windows 9x/Me.*

Utilisation de Job Status Utility (Windows uniquement)

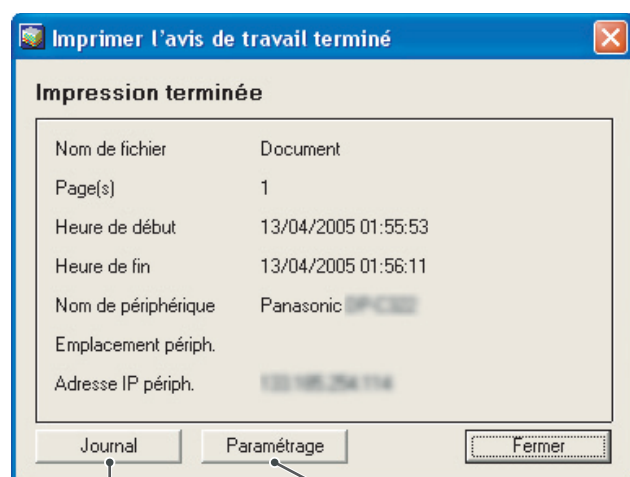
Le logiciel Job Status Utility affiche une note sur l'écran de votre ordinateur lorsque les travaux d'impression, de télécopieur PC, de photocopie et de télécopieur sont terminés.

Les informations affichées dans l'**Avis de travail terminé** varient en fonction du type de tâche.

■ Avis de travail terminé

Lorsque le travail est terminé, un avis comme ci-dessous apparaît à l'écran du PC.

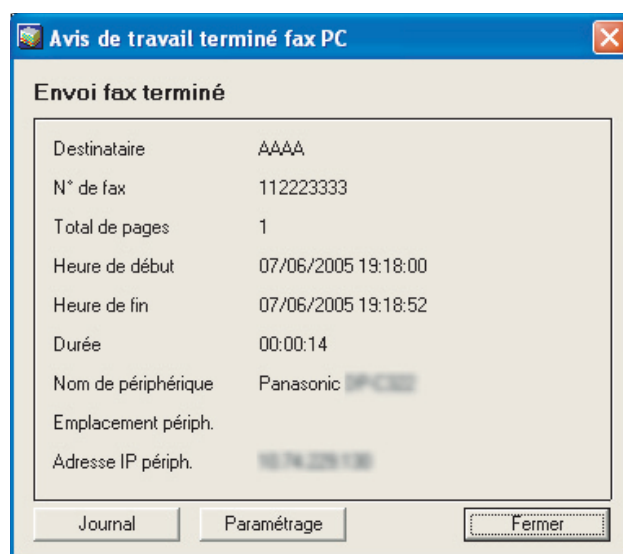
Imprimer l'avis de travail terminé



Ouvre la fenêtre du
Journal.

Ouvre la fenêtre de
Paramétrage.

Avis de travail terminé fax PC

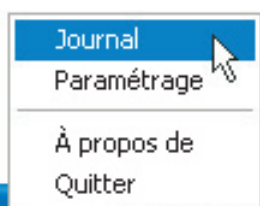


Utilisation de Job Status Utility (Windows uniquement)

■ Journal de Job Status Utility

Pour vous aider à garder une trace des documents envoyés ou imprimés, **Job Status Utility** est équipé pour répertorier le résultat des transactions sous forme de fichier journal. Les 100 derniers envois sont consignés dans le journal.

Pour démarrer la fenêtre du **Journal de Job Status Utility**, cliquez sur le bouton **Journal** dans la fenêtre **Avis de travail terminé** ou cliquez avec le bouton droit sur l'icône Job Status Utility dans la barre des tâches, puis sélectionnez **Journal** dans le menu.



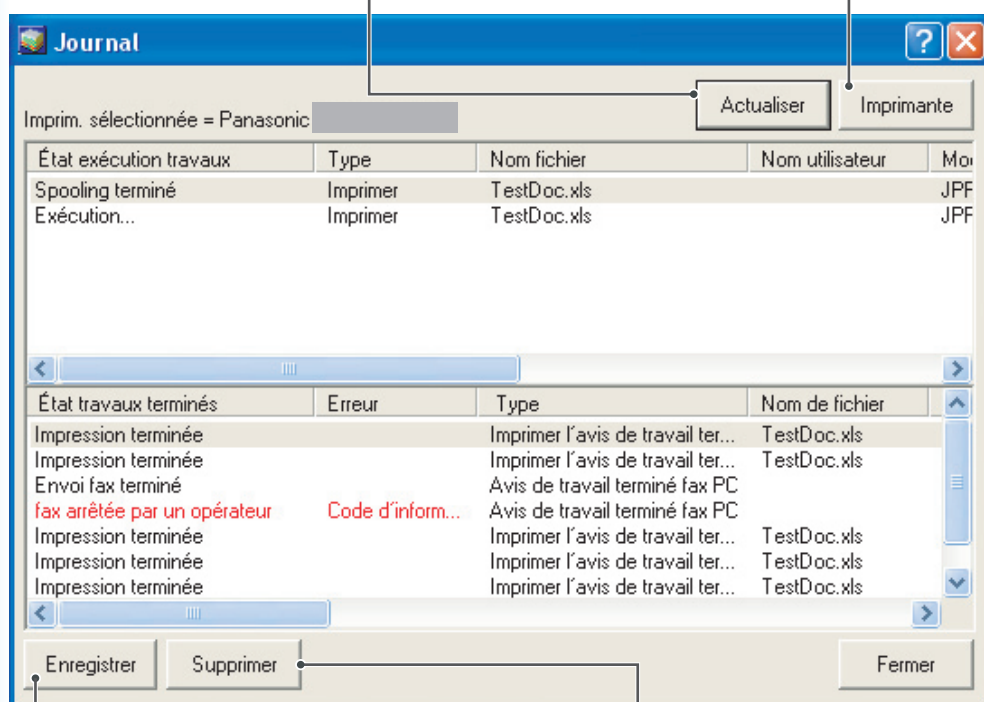
La fenêtre du **Journal de Job Status Utility** s'affiche.

Note :

Si l'icône Job Status Utility n'est pas dans la barre des tâches, sélectionnez **All Programs** → **Panasonic** → **Job Status Utility** → **Job Status Utility** dans le menu **Démarrer** pour activer l'icône de Job Status Utility.

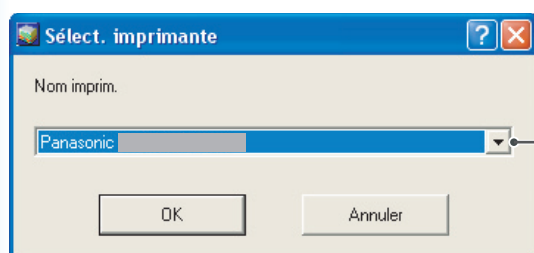
Actualise la fenêtre d'état des travaux

Ouvre la fenêtre Sélect. imprimante (voir ci-dessous)



Enregistre le journal affiché en fichier de format CSV. (seulement pour un état de travail terminé)

Supprime les journaux d'impression sélectionnés ou tous les travaux terminés dans le journal.



Choisit le nom de l'imprimante à surveiller.


NOTE

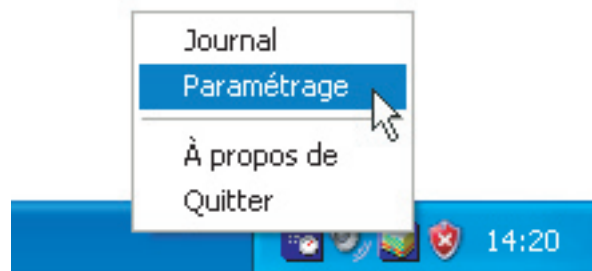
Job Status Utility n'apparaît pas si le périphérique n'est pas raccordé avec un câble USB.

Utilisation de Job Status Utility (Windows uniquement)

■ Paramétrage

Vous pouvez définir les conditions pour l'affichage de l'**Avis de travail terminé** après la fin d'un travail.

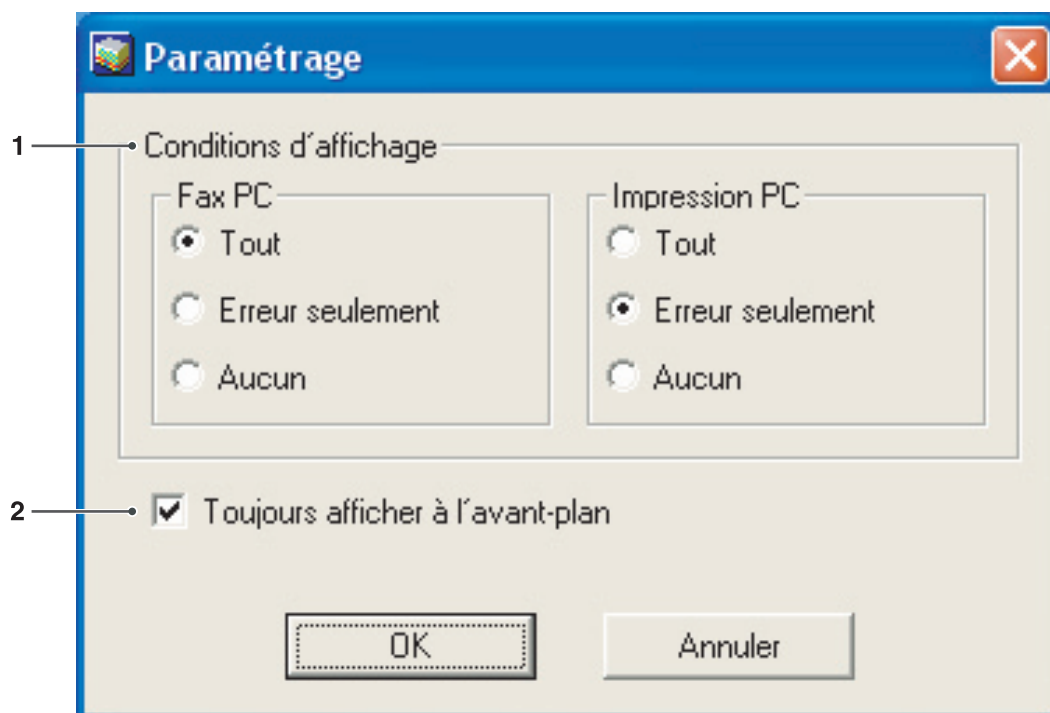
Pour démarrer la fenêtre de **Paramétrage**, cliquez sur le bouton **Paramétrage** de la fenêtre **Avis de travail terminé**, ou cliquez avec le bouton droit sur l'icône Job Status Utility  dans la barre des tâches, puis sélectionnez **Paramétrage** dans le menu.



La fenêtre de **Paramétrage** apparaît.

Note :

Lorsque l'icône Job Status Utility  n'est pas dans la barre des tâches, sélectionnez **All Programs** → **Panasonic** → **Job Status Utility** → **Job Status Utility** dans le menu **Démarrer** pour activer l'icône Job Status Utility.




1. Conditions d'affichage


Sélectionne les conditions de l'affichage de la fenêtre **Avis de travail terminé**.

| | |
|-------------------------|----------------------------------------------|
| Tout | Toujours afficher après chaque transmission. |
| Erreur seulement | Affiche lorsqu'une erreur survient. |
| Aucun | N'affiche pas. |

2. Toujours afficher à l'avant-plan.

Spécifie si la fenêtre **Avis de travail terminé** doit être affichée par dessus les autres fenêtres.

Lorsque cette option n'est pas sélectionnée, la fenêtre **Avis de travail terminé** est affichée sous les autres fenêtres. Lorsque l'**Avis de travail terminé** s'affiche, l'icône  clignote dans la barre des tâches.

Cliquez sur l'icône  pour amener l'**Avis de travail terminé** au premier plan.

Utilisation de Job Status Utility (Windows uniquement)

Informations affichées dans l'Avis de travail terminé et l'icône Job Status Utility. (voir la page 44)

| | |
|-----------------------------------------------|---------------------------------------------------------------------------------------------------------------------------------------------------------------------------------------------|
| État | Indique l'état du travail. (terminé, annulé, etc.) |
| Erreur | Indique les informations d'erreur, si elles sont disponibles (code d'information, message d'erreur, etc.). |
| Type | Indique le type de travail. L'Avis de travail terminé est utilisé en commun par les travaux de télécopieur PC, impression PC, photocopie et télécopieur (envoyés à partir du périphérique). |
| Nom de fichier | Indique le nom du fichier imprimé sur l'ordinateur. |
| Page(s) (Imprimer) | Indique le nombre de pages des travaux d'impression PC et de photocopie. |
| Page(s) (Télécopie) | Indique le nombre de pages des travaux de télécopieur PC et télécopieur (envoyés depuis le périphérique). |
| Heure de début | Indique la date et l'heure de début du travail. Le format de date et d'heure dépend du paramétrage Windows de votre ordinateur. |
| Heure de fin | Indique la date et l'heure de fin du travail. Le format de date et d'heure dépend du paramétrage Windows de votre ordinateur. |
| Durée | Indique la durée du travail. (hh:mm:ss) |
| Numéro de télécopie/ Adresse email | Indique le numéro de télécopie ou l'adresse email (travail de télécopie seulement) de la transmission de télécopie. |
| Nom de destination | Indique le nom de destination enregistré dans l'annuaire du pilote de télécopieur lorsque vous utilisez l'annuaire pour transmettre un document. |
| Nom périphérique | Indique le nom de périphérique enregistré dans le périphérique et utilisé pour la transmission de télécopie. |
| Emplacement périph. | Indique l'emplacement du périphérique enregistré dans le périphérique et utilisé pour la transmission de télécopie. |
| Adresse IP périph. | Indique l'adresse IP du périphérique enregistrée dans le périphérique et utilisée pour la transmission de télécopie. |
| Nom utilisateur | Indique l'identification du département pour le travail en cours. |
| Modèle machine | Indique le nom de l'ordinateur / l'adresse IP du travail en cours. |

Boîte aux lettres d'impression

Les documents imprimés peuvent être enregistrés sur le disque dur en option de l'imprimante si elle est munie d'un tel disque. Les documents enregistrés peuvent être imprimés à l'aide du panneau de commandes de l'imprimante. Trois types de boîtes aux lettres d'impression sont disponibles.

Vérifier puis imprimer :

Permet l'impression d'un ou de plusieurs jeux d'essai (réglable sur le panneau de commandes du périphérique) avant d'imprimer plusieurs jeux avec divers paramètres.

L'**ID utilisateur** doit être saisie avant d'utiliser la fonction Vérifier puis imprimer.

Les données du document sont supprimées de l'imprimante après l'impression.

Boîte aux lettres :

Enregistre les données d'impression sur l'imprimante, dans la boîte aux lettres indiquée par l'**ID utilisateur**.

L'**ID utilisateur** doit être saisie pour imprimer les documents enregistrés dans la boîte aux lettres. Les données du document sont conservées dans l'imprimante jusqu'à ce qu'elles soient supprimées.

Boîte aux lettres sécurisée :

Enregistre les données d'impression sur l'imprimante, dans la boîte aux lettres indiquée par l'**ID utilisateur**.

L'**ID utilisateur** et le **Mot de passe** doivent être saisis pour imprimer les documents confidentiels enregistrés dans la boîte aux lettres sécurisée. Les données du document sont conservées dans l'imprimante jusqu'à ce qu'elles soient supprimées.

PS Driver Security Utility ajoute des informations d'ID utilisateur, de mot de passe et de code de département pour imprimer les données imprimées à l'aide du pilote PS. Cet utilitaire permet aux utilisateurs d'utiliser les statistiques relatives aux travaux d'impression, les fonctions de sécurité et autres fonctions avancées de l'imprimante Panasonic.

Boîte aux lettres d'impression

■ Utilisation de PS Driver Security Utility

Note :

Pour Windows 98/Me :

Une fois l'installation terminée, un écran s'affiche et vous demande de redémarrer votre ordinateur. Cliquez sur le bouton pour redémarrer votre PC. Après avoir redémarré votre PC, reconfigurez les paramètres de l'onglet Options du périphérique parce que les paramètres par défaut sont restaurés.

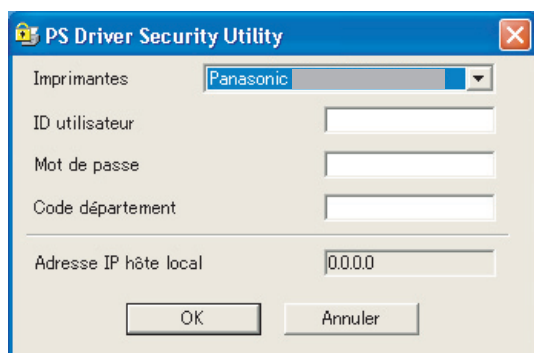
Pour Macintosh :

Pour utiliser l'identification de l'utilisateur, le mot de passe et le code de département, les informations appropriées doivent être entrées avant l'installation du pilote d'imprimante PS. Utilisez PS Driver Security Utility pour changer le paramètre avant d'installer le pilote d'imprimante PS.

- Si vous avez déjà installé le pilote d'imprimante PS, désinstallez-le, modifiez le paramètre à l'aide de PS Driver Security Utility, puis installez le pilote d'imprimante PS.
- Si vous souhaitez modifier l'identification de l'utilisateur, le mot de passe ou le code de département après la mise en fonctionnement de l'imprimante, désinstallez le pilote d'imprimante PS, modifiez le paramètre à l'aide de PS Driver Security Utility, puis installez le pilote d'imprimante PS à nouveau.

1 Double-cliquez sur l'icône **PS Driver Security Utility** sur votre bureau.

2 La fenêtre **PS Driver Security Utility** apparaît.



3 Saisissez les informations suivantes.

Imprimantes

Sélectionnez l'imprimante.

ID utilisateur

Saisissez l'identification de l'utilisateur (nombre à 8 chiffres maximum) à utiliser pour les fonctions Vérifier puis imprimer, Boîte aux lettres et Boîte aux lettres sécurisée.

Mot de passe

Saisissez le mot de passe (nombre à 4 chiffres) à utiliser pour la Boîte aux lettres sécurisée.

Code département

Saisissez le code de département (nombre à 8 chiffres maximum) à utiliser par le responsable de la comptabilité.

4 Cliquez sur le bouton .

Boîte aux lettres d'impression

■ Enregistrement d'un travail d'impression (à partir d'un PC)

- 1 Sélectionnez **Imprimer** dans le menu **Fichier** du logiciel de l'application, et cliquez sur Propriétés.
- 2 Sélectionnez **Vérifier puis imprimer**, **Boîte aux lettres** ou **Boîte aux lettres sécurisée** dans le paramètre **Sécurité** des Paramètres avancés du pilote d'imprimante PS.

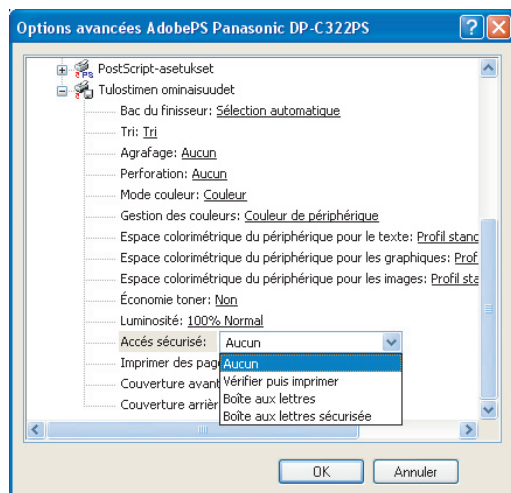
(pour Windows 9x/Me)

Dans l'onglet Options de périphérique, sélectionnez Sécurité dans les fonctions d'imprimante. Vous pouvez alors sélectionner Vérifier puis imprimer, Boîte aux lettres ou Boîte aux lettres sécurisée.

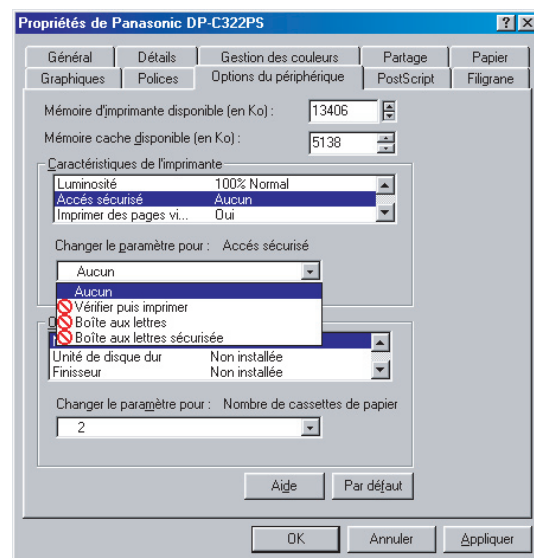
Note :

Reportez-vous à la "Configuration paramétrage pilote d'imprimante" de votre système d'exploitation pour le paramètre **Sécurité**.

- 3 Cliquez sur le bouton **Imprimer** pour enregistrer les données du document. Le premier jeu d'essai démarre si **Vérifier puis imprimer** est sélectionné.



(Pour Windows XP / 2000)

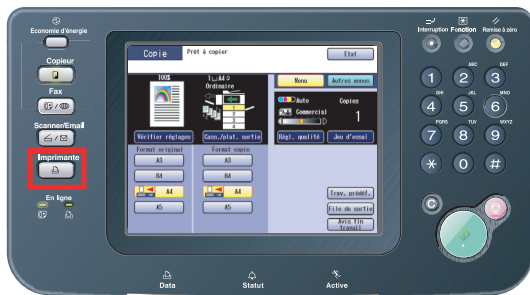


(Pour Windows 98/Me)

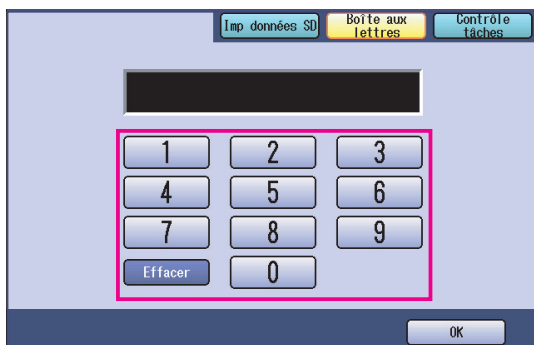
Boîte aux lettres d'impression

■ Impression et suppression des données de la boîte aux lettres

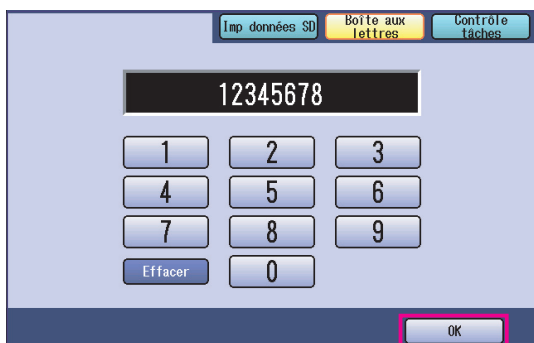
- 1 Appuyez sur la touche **Imprimante** si défini dans un autre mode de fonctionnement.



- 2 **Imprimer** apparaît sur le panneau de commandes de l'imprimante.
Entrez le numéro d'identification de l'utilisateur (jusqu'à 8 chiffres).



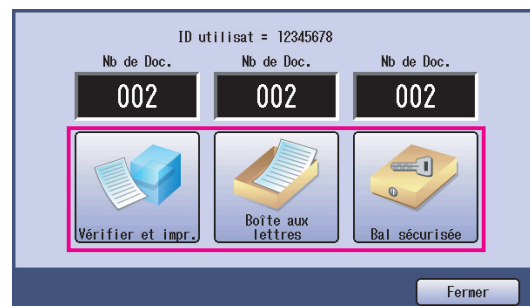
- 3 Sélectionnez le bouton **OK**.



- 4 Le nombre total de travaux enregistrés dans chaque boîte aux lettres est affiché.
Sélectionnez la boîte aux lettres désirée.

Note :

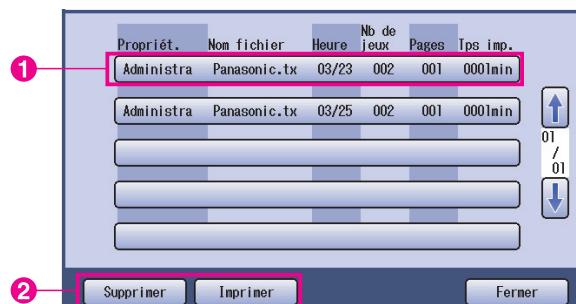
S'il n'y a qu'un seul travail enregistré pour l'utilisateur, l'écran de sélection de la boîte aux lettres n'apparaît pas (passer à l'étape 5).



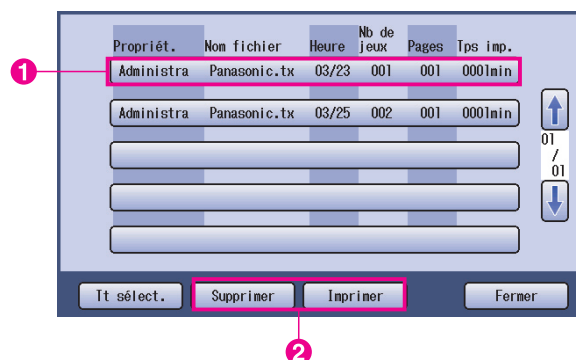
- 5 L'écran affiche les travaux d'impression enregistrés dans la boîte aux lettres sélectionnée.
Choisissez le travail à imprimer et sélectionnez le bouton **Imprimer** ou **Supprimer**.

| | | |
|--------|----------------|-----------------------------------------------------------------------------|
| Bouton | Tt. sélection. | Sélectionne tous les travaux d'impression. (boîte aux lettres seulement) |
| Bouton | Fermer | Ferme l'écran de la boîte aux lettres. |

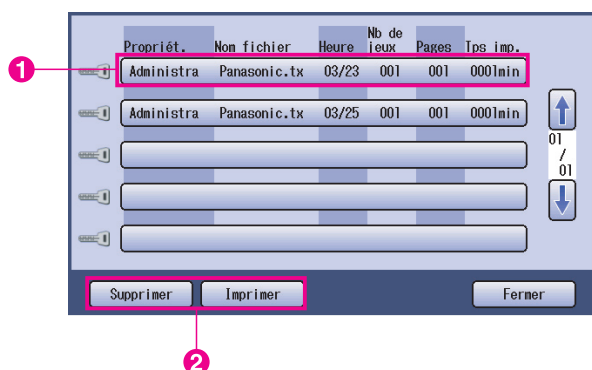
Vérifier puis imprimer :



Boîte aux lettres :

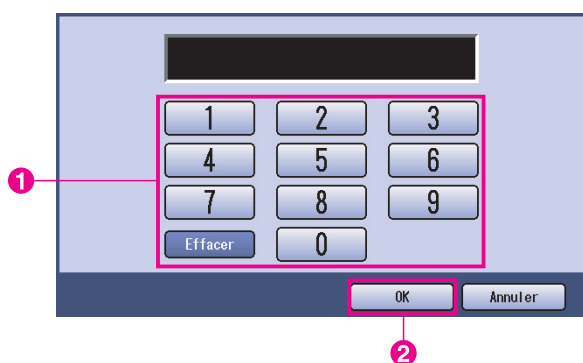


Boîte aux lettres sécurisée :



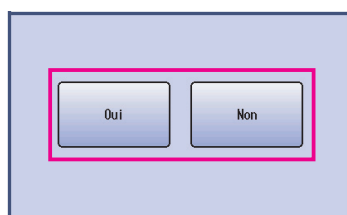
6 Boîte aux lettres sécurisée seulement Mot de passe est affiché si Boîte aux lettres sécurisée est sélectionné.

Entrez le **Mot de passe**, puis sélectionnez le bouton .



7 Boîte aux lettres ou Boîte aux lettres sécurisée

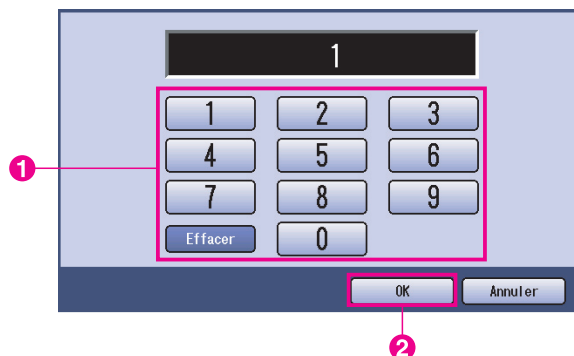
Sélectionnez si le travail est à supprimer après l'impression.



8 Vérifier puis imprimer seulement

Le nombre de copies est affiché.

Entrez le nombre de copies et sélectionnez le bouton pour démarrer l'impression.



Note :

Après avoir terminé l'impression du travail **Vérifier puis imprimer**, il sera retiré du disque dur de l'imprimante.

Contrôle des travaux (File de sortie)

Le menu **Contrôle des travaux** du panneau de commandes de l'imprimante comprend quatre boutons avec les fonctions suivantes.

Bouton **En ligne** : Met l'imprimante en ligne.

Bouton **Hors connexion** : Met l'imprimante hors ligne.

Bouton **Annuler impression** : Arrête l'impression en cours et supprime le travail de la file de sortie.

Bouton **File de sortie** : Vérifie les travaux d'impression en cours.

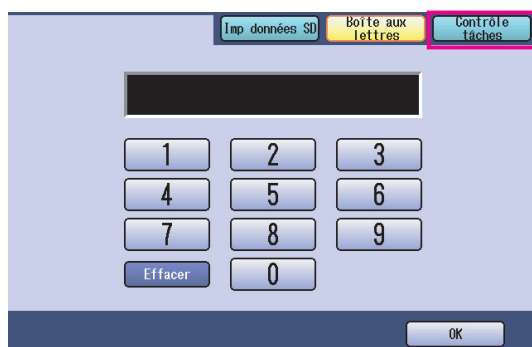
Cette section décrit comment utiliser le bouton **File de sortie** pour effectuer des opérations sur les travaux d'impression dans la file de sortie.

- 1 Appuyez sur la touche **Imprimante** si défini dans un autre mode de fonctionnement.



- 2 **Imprimer** apparaît sur le panneau de commandes de l'imprimante.

Sélectionnez le bouton **Contrôle tâches**.

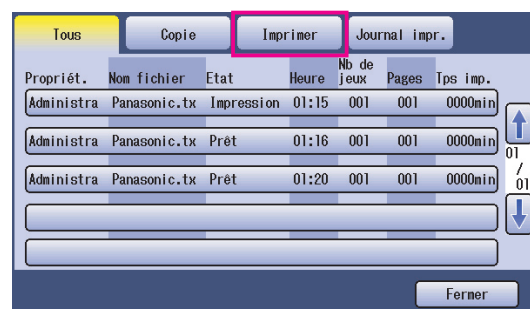


- 3 Sélectionnez le bouton **File de sortie**.

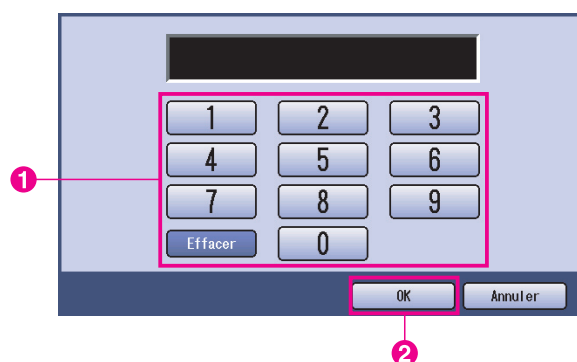


- 4 Affiche une liste de tous les travaux en attente dans la file de sortie sur la base du premier arrivé premier servi.

Sélectionnez l'onglet **Imprimer**.



- 5 Entrez le mot de passe (4 chiffres) puis sélectionnez le bouton **OK**.



6 Affiche la liste des travaux **Imprimer** en cours et en attente. Sélectionnez le travail d'impression à gérer et choisissez une des tâches suivantes.



| | | |
|--------|-------------|-----------------------------------------------------------------------------------|
| Bouton | Tt. sélect. | Sélectionne tous les travaux d'impression. |
| Bouton | Supprimer | Supprime les travaux sélectionnés de la File de sortie . |
| Bouton | Priorité | Règle ou modifie l'ordre des travaux sélectionnés dans la File de sortie . |
| Bouton | Fermer | Fermer l'affichage de la File de sortie . |

Fiche technique

| | |
|----------------------------------------------------|------------------------------------------------------------------------------------------------------------------------------------------------------------------------------------------------------------------------------------------------------------------------------------------------------------------------------------------------------|
| Vitesse d'impression | DP-C262 : 26 feuilles/minute : Noir et Blanc 21 feuilles/minute : Couleurs (Format A4/Lettre, Papier ordinaire à partir de la cassette, 600 ppp, Impression recto) DP-C322 : 32 feuilles/minute : Noir et Blanc 21 feuilles/minute : Couleurs (Format A4/Lettre, Papier ordinaire à partir de la cassette, 600 ppp, Impression recto) |
| Résolution (points par pouce) | 600 x 600, 1200 x 1200 |
| Interface | USB 2.0 Ethernet (10Base-T/100Base-TX) |
| Language d'imprimante | Adobe® PostScript® 3™ |
| Polices | 136 polices Typeface |
| Pilote d'imprimante fourni | Windows 98, Windows Me, Windows NT 4.0 (avec Service Pack 3 ou ultérieur requis), Windows 2000, Windows XP, Windows Server 2003, Macintosh OS 8.6/9.x, Macintosh OS X 10.x |
| Supporte les systèmes d'exploitation | Windows 98, Windows Me, Windows NT 4.0 (avec Service Pack 3 ou ultérieur requis), Windows 2000, Windows XP, Windows Server 2003, Macintosh OS 8.6/9.x, Macintosh OS X 10.x |
| Supporte les protocoles d'impression réseau | LPR, IPP, SMB, Standard TCP/IP Port Printing (RAW/LPR), NetWare, AppleTalk |

Défectuosité de fonctionnement d'impression

Si le fonctionnement d'impression est défectueux, vérifiez d'abord les éléments suivants :


- Le câble de connexion (câble USB ou Ethernet LAN) est correctement raccordé.
- L'alimentation du périphérique est en marche.
- Le papier est chargé correctement sur le périphérique.
- Un message d'erreur ne s'affiche pas sur le périphérique. (voir Note)

Les points ci-dessus peuvent être vérifiés en imprimant une page d'essai. Consultez la marche à suivre pour l'impression d'une page d'essai dans les manuels du système d'exploitation, les rubriques de l'Aide et/ou l'aide en ligne.

NOTE

*L'état des périphériques peut être vérifié par le **Device Monitor**.
Consultez le manuel d'utilisation (pour le Device Monitor).*

Les documents ne s'impriment pas correctement

| Problème | Cause possible / Solution(s) |
|------------------------------------------------------------------------------------------------------------------------------------------------------------------------------------------------------------------------|-----------------------------------------------------------------------------------------------------------------------------------------------------------------------------------------------------------------------------------------------------------------------------------------------------------------------------------------------------------------------------------------------------------------------------------------------------------------------------------------------------------------------------------------------------------------------------------------------------------------------------------------------------------------------------------------------------------------------------------------------------------------------------------------------------------------------------------------------------------------------------------------------------------------------------------------------------------------------|
| Position d'impression incorrecte ou impression absente dans la bordure. | <ul style="list-style-type: none"> Le format de papier ou l'orientation de l'impression du paramétrage de l'application diffère du paramétrage du pilote de l'imprimante – Réglez à nouveau le paramétrage. Le papier spécifié n'est pas chargé dans le périphérique – Réglez à nouveau le paramétrage ou chargez le papier approprié. La marge du document n'est pas suffisante. |
| Des caractères et symboles non utilisés sur le document sont imprimés. | Vérifiez que le bon appareil est sélectionné par l'utilisateur comme pilote d'imprimante. |
| L'impression nécessite un temps excessif. | Le délai d'attente d'impression dépend du paramétrage du spouleur. |
| Même si les données d'impression sont envoyées au périphérique, elles ne sont pas imprimées. | <ul style="list-style-type: none"> Assurez-vous que l'imprimante est en ligne. Assurez-vous que le câble USB de l'imprimante est raccordé correctement. Rétablissez l'alimentation si le voyant En ligne à DEL est éteint même si le câble USB de l'imprimante est raccordé. |
| L'impression s'arrête au milieu de la tâche. | <ul style="list-style-type: none"> Vérifiez s'il y a un problème de réseau. |
| Le document n'est pas imprimé depuis le plateau auxiliaire (alimentation manuelle). | <ul style="list-style-type: none"> Vérifiez le format de papier réglé sur le plateau auxiliaire (alimentation manuelle). Réglez le format de papier comme suit. <ol style="list-style-type: none"> Appuyez sur la touche . Sélectionnez "Cassette de papier/sortie". Sélectionnez "Modifier le format/papier". Sélectionnez le format de papier et cliquez sur "OK". <p>Note : Sélectionnez "Automatique" à l'étape 4 si le format de papier suivant est chargé sur le plateau auxiliaire (alimentation manuelle). Le format de papier est réglé correctement automatiquement.</p> <p>Pour les utilisateurs aux États-Unis et au Canada : Grand Livre, Grand Livre, Lettre, Facture Sauf pour les utilisateurs aux États-Unis et au Canada : A3, B4, FLS, A4, A5</p> |
| Le document ne s'imprime pas correctement et le message suivant est imprimé à sa place. "This job contains Binary Data, but your printer requires a special driver setting to receive binary data on this channel." | Vérifiez que le protocole de sortie dans les Paramètres du périphérique est réglé sur ASCII. |

Messages d'erreur affichés sur l'ordinateur

| Problème | Cause possible / Solution(s) |
|------------------------------------------------------------------------------------------------|---------------------------------------------------------------------------------------------------------------------------------------------------------------------------------------------------------------------------------------------------------------------------------|
| Erreur d'écriture sur USB. Impossibilité d'écrire sur le périphérique spécifié. | Vérifiez que le périphérique est raccordé correctement à l'ordinateur. Vérifiez que l'alimentation du périphérique est en marche. |
| Erreur d'écriture sur USB. Une erreur de délai d'impression survient. | Vérifiez que l'alimentation du périphérique est en marche. Un volume de données ou nombre de pages excessif peut saturer la mémoire du périphérique, invalidant la réception des données. Augmentez le paramétrage du délai dans les propriétés (pour l'essai de renvoi). |
| L'impression est impossible à cause d'une erreur dans le paramétrage en cours de l'imprimante. | Le paramétrage comme le format de papier ou l'orientation de l'impression est différent dans l'application et dans le pilote d'imprimante. Corrigez le paramétrage. |

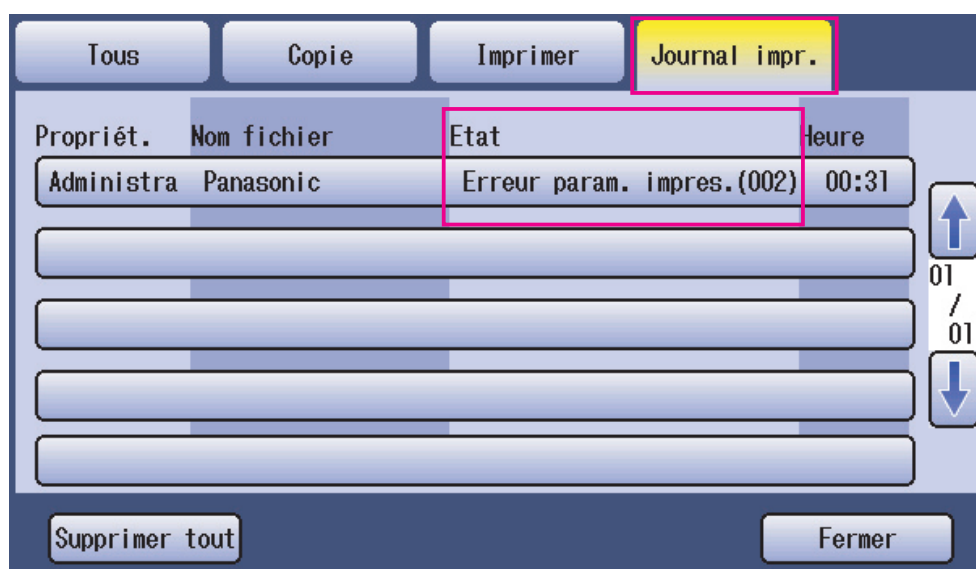
Messages d'erreur affichés sur l'ordinateur

Si un document n'a pu être imprimé, il est possible qu'une erreur se soit produite. Les messages d'erreur affichés sur le panneau de commandes permettent de savoir ce qui a causé le problème et comment résoudre ce problème.

Vérification des messages d'erreur : appuyez sur la touche **Imprimer**, sélectionnez le bouton **Contrôle tâches** et le bouton **File de sortie**.

Sélectionnez ensuite l'onglet **Journal impr.**. Les messages d'erreur s'affichent dans la colonne État.

Une fois que vous connaissez le message d'erreur, recherchez ci-dessous la cause et la solution de l'erreur.

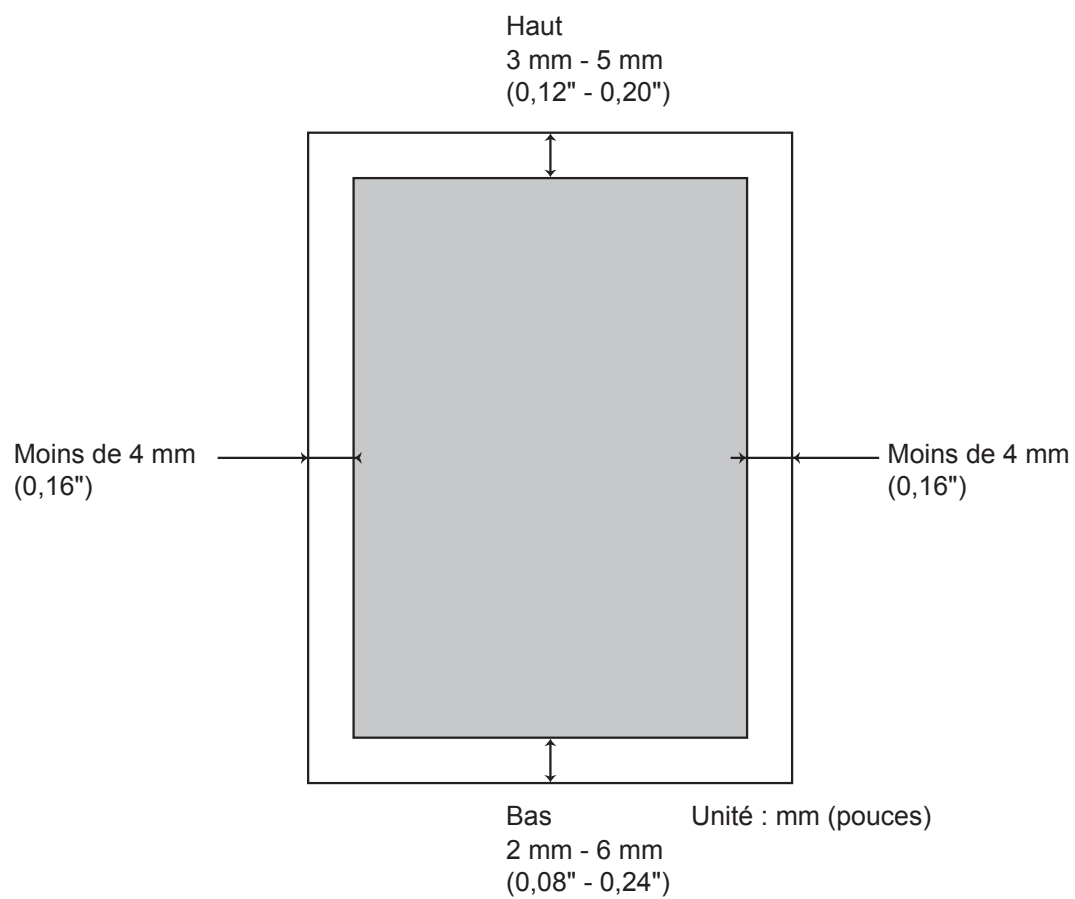


| Messages d'erreur | Cause possible | Solution(s) |
|----------------------------------------------------------------------------------|--------------------------------------------------------------------------------------------------------------------------------------------------------------------------------------------------------------------------------|-----------------------------------------------------------------------------------------------------------------------------------------------------------------------------------------------------------------------------------------------------------------------------|
| Erreur de paramètre d'impression (001) | L'unité recto verso ne fonctionne pas correctement. | Contactez votre revendeur agréé Panasonic pour procéder à une maintenance de votre appareil. |
| Erreur de paramètre d'impression (002) | La Source de papier spécifiée n'a pas été installée sur votre appareil. | <ul style="list-style-type: none"> Vérifiez si le paramétrage des options d'installation est correct sur le pilote d'imprimante. Vérifiez si le paramétrage Nombre de cassettes de papier est correctement réglé sur le pilote d'imprimante. |
| Erreur de paramètre d'impression (004) Erreur de paramètre d'impression (005) | Le Plateau de sortie est spécifié en Finisseur , mais l'unité de finisseur n'est pas installée sur l'appareil. La Méthode de tri a été spécifiée en Rotation, ou la position d'agrafe a été spécifiée. | <ul style="list-style-type: none"> Vérifiez si le paramétrage des options d'installation est correct sur le pilote d'imprimante. Vérifiez si le paramétrage Finisseur est correctement réglé sur le pilote d'imprimante. |

| Messages d'erreur | Cause possible | Solution(s) |
|----------------------------------------------------------------------------------|--------------------------------------------------------------------------------------------------------------------------------------------------------------------------------------------------------------------|-----------------------------------------------------------------------------------------------------------------------------------------------------------------------------------------------------------------------------------------------------------------------------------------------------------------------------------------------------------|
| Erreur de paramètre d'impression (006) | La position des trous de perforation a été spécifiée, mais l'unité de perforation n'est pas installée sur l'appareil. | <ul style="list-style-type: none"> Vérifiez si le paramétrage des options installables est correct sur le pilote d'imprimante. Vérifiez si le paramétrage Unité de perforation est correctement réglé sur le pilote d'imprimante. |
| Erreur de paramètre d'impression (101) | Une source de papier qui ne peut imprimer en recto verso a été spécifiée. (l'impression recto verso n'est pas possible à partir de la cassette réglée avec le format Paysage en A5). | <ul style="list-style-type: none"> Spécifiez la cassette réglée avec le format Portrait en A5. Sélectionnez Sélection automatique dans le menu Source de papier. |
| Erreur de paramètre d'impression (104) | La Source de papier spécifiée ne peut trier avec rotation. - Seulement lorsque le finisseur à 1 case (DA-FS320) est utilisé. - Il n'est pas possible de trier avec rotation au format Portrait en B5. | <ul style="list-style-type: none"> Spécifiez la cassette réglée avec le format Paysage en B5. |
| Erreur de paramètre d'impression (106) Erreur de paramètre d'impression (107) | Une Source de papier incorrecte a été spécifiée lors de l'impression d'un document avec l'agrafage. | <ul style="list-style-type: none"> Vérifiez si le paramétrage des options installables est correct sur le pilote d'imprimante. Vérifiez si le paramétrage Finisseur est correctement réglé sur le pilote d'imprimante. Sélectionnez Sélection automatique dans le menu Source de papier. |
| Erreur de paramètre d'impression (108) Erreur de paramètre d'impression (109) | Une Source de papier incorrecte a été spécifiée lors de l'impression d'un document avec la perforatrice. | <ul style="list-style-type: none"> Vérifiez si le paramétrage des options installables est correct sur le pilote d'imprimante. Vérifiez si le paramétrage Unité de perforation est correctement réglé sur le pilote d'imprimante. Sélectionnez Sélection automatique dans le menu Source de papier. |
| Erreur de paramètre d'impression (119) | Un type de papier incorrect a été spécifié lors de l'impression d'un document avec tri avec rotation. | <ul style="list-style-type: none"> Vérifiez le paramétrage Type de papier sur votre appareil. Sélectionnez le même type de papier sur le pilote d'imprimante que celui réglé sur votre appareil. |
| Erreur de paramètre d'impression (125) | L'agrafage de documents de tailles différentes a été spécifié. | <ul style="list-style-type: none"> Annulez Agrafage, puis tentez l'impression de nouveau. |
| Erreur de paramètre d'impression (126) | La perforation de documents de tailles différentes a été spécifiée. | <ul style="list-style-type: none"> Annulez Perforatrice, puis tentez l'impression de nouveau. |

Zone d'impression

Lors de l'impression à partir du périphérique, il y a une marge non imprimable sur les quatre côtés.



Mémo

Numéro de téléphone du service après-vente : _____

For Customer Support:
Panasonic Communications Co., Ltd.
Fukuoka, Japan
<http://www.panasonic.co.jp/global/>

CR1005-0
PJQMC0560ZA
October 2005
Published in Japan